



HIERAujourd'UIDEMAIN

Journal de l'Ensad n° 25
Catalogue de l'exposition

Hieraujourd'hui demain,
Ils ont tous fait l'atelier mobilier de l'Ensad
Galerie VIA du 13 janvier au 20 mars 2005

- 2 L'Ensad et l'atelier mobilier, par Patrick Raynaud
- 4 Le VIA et L'Ensad, par Gérard Laizé
- 6 Trois histoires qui n'en font qu'une, par Gilles de Bure
- 22 L'atelier mobilier, par Patrick Renaud
- 30 L'annuaire de l'atelier mobilier



Commissaire de l'exposition,
Patrick Renaud tient à remercier
tout particulièrement pour leur
aide et leurs conseils,
Gilles de Bure, Jean-Claude
Maugirard et Dominique Ricard.



L' ENSAD ET L' ATELIER MOBILIER



Patrick Raynaud
Directeur de l'Ensad

L'École nationale supérieure des arts décoratifs (Ensad) est la plus ancienne école d'art de France – sa fondation remonte à 1766 – mais elle témoigne d'un réel sens de l'anticipation. L'Ensad est en effet la première école d'art à avoir mis en place, dès 1977, un post-diplôme mobilier puis, en 1987, un secteur à part entière. Tout comme elle a été pionnière à la même époque en introduisant le multimédia dans le cursus.

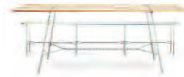


En liaison avec les milieux de la création, par l'intermédiaire des professeurs invités, des industriels, par le biais de conventions, le secteur mobilier travaille principalement autour des thèmes de l'habitat et de la collectivité. Le potentiel de chaque élève est valorisé pour qu'il s'exprime au mieux de ses capacités dans la petite, la moyenne ou la grande série.

L'Ensad s'est dotée de toutes les possibilités techniques pour associer toujours plus étroitement pédagogie et prototype échelle grandeur. D'une part, dans les locaux nouvellement réaménagés de l'Ensad, les élèves et leurs professeurs disposent d'ateliers parfaitement équipés pour le bois, le métal, la tapisserie et la plasturgie. Le parc machines et leurs techniciens autorisent toutes les expérimentations. D'autre part, grâce aux voyages d'études, principalement au Salon du meuble de Milan, ou à la présence régulière d'un stand de l'Ensad au Salon du meuble de Paris, nos élèves constatent *de visu* l'actualité de la scène internationale dans la recherche et la production du design mobilier et du design industriel. Enfin, depuis 25 ans, l'Ensad bénéficie d'une bourse accordée par le CODIFA et le VIA, liés à l'industrie française de l'ameublement, qui témoigne de la reconnaissance de son secteur mobilier.

Je tiens à exprimer toute mon estime et ma reconnaissance à Jean-Claude Maugirard pour l'œuvre accomplie. Je remercie chaleureusement le VIA de nous offrir l'hospitalité pour montrer le travail de nos anciens et mettre en valeur l'inventivité des jeunes promotions. Enfin, j'ai plaisir à penser qu'une fois les meubles démenagés de dessous les voûtes de l'avenue Daumesnil, cette publication, dans sa version papier et en ligne, fera connaître bien au-delà du cercle des « initiés » la part essentielle jouée par l'Ensad dans la création française.

LE VIA ET L' ENSAD



Gérard Laizé,
Directeur général du VIA
Vice-président de la Confédération française des métiers d'art

En matière de formation à la création appliquée au cadre de vie, l'École nationale supérieure des arts décoratifs est sans nul doute un cas unique au monde.

Réunissant toutes les disciplines qui concourent à concevoir et dessiner les composantes de notre environnement quotidien, qu'il s'agisse d'architecture intérieure, de design produit, ou de graphisme et maintenant d'image virtuelle... Elle perpétue, en l'actualisant en permanence, la notion d'arts décoratifs dont la France peut revendiquer la légitimité depuis le XVIII^e siècle.

La création d'un département mobilier spécifique au sein de l'école il y a 25 ans par Jean-Claude Maugirard, également fondateur du VIA, a renforcé ce positionnement. Les meubles constituant un élément majeur de notre cadre de vie.

C'est la raison pour laquelle le VIA et les Industries françaises de l'ameublement ont toujours soutenu l'Ensad notamment par le financement du prototypage des projets d'étudiants en fin de cursus.

De même, nombreux sont les jeunes designers professionnels sortant de l'Ensad qui ont été reconnus par la Commission des aides à projet VIA parmi ceux-ci :

Abdi, Guillaume Bardet, Saleem Bhatri, Ronan Bouroullec, Chérif, Thibault Desombre, Xavier Dumont, François Duris, Marianne Guédin, Patrick de Glo de Besses, Jérôme Gauthier, Eric Jourdan, Sophie Larger, Laurent Matras, Thierry Poubeau, Pagnon & Pelhaître, Rebecca Selosse, Philippe Soffiotti, Jérôme Tarby, Vincent Tordjman, Emmanuelle Tork & Emmanuelle Noirot, Alexis Tricoire, Yamo...

C'est dans cet esprit de reconnaissance que nous sommes ravis de rendre hommage à l'École nationale supérieure des arts décoratifs à l'occasion de cet anniversaire en accueillant l'exposition *Hieraujourd'hui demain : ils ont tous fait l'atelier mobilier de l'Ensad*, dans la galerie VIA.



TROIS HISTOIRES QUI N'EN FONT QU'UNE



Gilles de Bure
journaliste, critique, auteur,
ex-intervenant à l'Ensad

HOMMAGE

À 64 ans, Jean-Claude Maugirard court toujours comme un cabri. Un cabri corse comme il se doit. Il fut de l'Ensad tout autant que du VIA, n'y est plus mais sa présence y demeure vive. Trois dates ont particulièrement marqué sa trajectoire. Portraits croisés.

1940 Le 21 mai, les Allemands font leur entrée dans Paris, tandis qu'au même moment, dans une clinique de Neuilly, vient au monde un enfant du sexe masculin, prénommé Jean-Claude, Marcel, André. Huit jours plus tard, le voilà installé chez ses parents, au 140, avenue de Villiers, à un coup d'aile de la Porte Champerret. L'anecdote est d'importance lorsque l'on sait que le quartier de la Porte Champerret, Levallois-Perret et Neuilly ont longtemps été le carrefour de l'automobile : neuve, d'occasion, réparée ou cassée... Bref, inutile de chercher plus loin l'origine de la passion que nourrit Maugirard pour les chevaux-vapeur. Une mère corse (peut-être faut-il chercher là, une fois encore, le goût de Jean-Claude pour la rigueur et son peu de goût pour le « parler pour ne rien dire »...?), et un père parisien, ingénieur électricien à l'imprimerie Richelieu, immémoriale maison qui, au 100 de la rue éponyme, imprimait allègrement *France-Soir*, *le Parisien* et *l'Intransigeant*, du temps que la rue Réaumur était le cœur battant de la presse parisienne. Enfant, Jean-Claude accompagne souvent son père à l'imprimerie. Il est fasciné par les rotatives et les groupes électrogènes tous grands comme des locomotives. Et plus encore par les jeux de lumière zébrant l'immense espace et qui, il ne le sait pas encore, le conduiront tout droit vers le théâtre, ses jeux d'ombres et d'orgues, ses rampes et ses mystères. De cela aussi, au fil des scénographies qu'il concevra, il se souviendra. Études secondaires classiques au lycée Carnot, haut lieu du jazz estudiantin. Et puis, l'appel du dessin l'emporte. Il se présente simultanément aux Arts appliqués, à l'école Estienne et à l'école Boule. Reçu brillamment aux deux premières, de justesse



à la troisième. Orgueil corse peut-être, en tout cas, il choisit naturellement Boule. Cinq ans là-bas, au fond du douzième arrondissement, la capitale du meuble. Un copain immédiat qui deviendra un ami de longue durée: Christian Germanaz. Le jour, les deux compères travaillent, la nuit Jean-Claude danse. Le bop aux Trois Mailletz, une cave « jazzeuse » de la rue Galande. Il y rencontre Marianne (100% corse elle!), l'épouse avec, naturellement, Germanaz pour témoin. Plus tard, Marianne et Jean-Claude offriront au monde la petite Charlotte laquelle, beaucoup, beaucoup plus tard intègrera l'atelier mobilier de l'Ensad. Mais ceci est une autre histoire...

Jean-Claude, s'engage chez un architecte d'intérieur dont l'agence est à deux pas de chez lui, avenue de Villiers. Très vite, il travaille sur des aménagements de paquebots (rien d'étonnant, dès lors, de le retrouver 35 ans plus tard aux commandes de la section *French Line*, l'un des points forts du Salon du meuble de Paris en 2001). Sur d'autres aménagements, d'hôtels particuliers, d'appartements et même de la galerie Beurdeley, spécialisée en art asiatique, pour laquelle il invente un système de présentation, le MCS (Mobile Câble Système) indémodé et indémodable. Puis, parce que c'est l'heure et la règle, le voici qui part faire son service militaire. On lui découvre des allergies et on l'envoie à l'hôpital militaire Percy d'où il ressortira, lui, debout et réformé. Là, il rencontre un certain François Barré. Quoiqu'il en soit, ces années-là sont fastes pour Maugirard. Le voici en train de concevoir et de réaliser, en 1967, en compagnie de François Barré et de Philippe Corentin (que l'on retrouvera au chapitre 3), dans le cadre de la manifestation *Sigma 3* à Bordeaux, une exposition intitulée *Le Multiple*, au sein de laquelle déjà et bien avant l'heure, se tendent des passerelles entre toutes les disciplines de création, depuis l'art jusqu'au design. L'année suivante, un beau coup double: d'abord, la conception du catalogue de la participation française à la Triennale de Milan, ensuite,

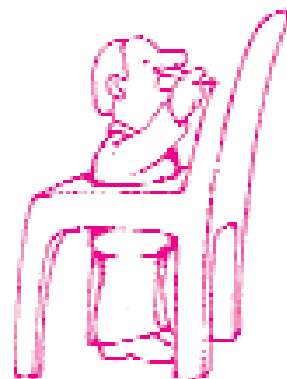


Gilles de Bure et Jean-Claude Maugirard à l'inauguration de la boutique Design SA, boulevard St-Germain, 1969



Daniel Pigeon, l'un des piliers de l'atelier mobilier

Le crayon de Corentin
au service du meuble



la présentation de sa *Fosse de conversation*, un meuble étrange, dont on ne savait s'il était un siège en forme de sol ou un sol en forme de siège et qui préfigurait parfaitement un vrai glissement des comportements générant tout aussi bien le Festival de Woodstock que le *Sacco* de Gatti, Paolini et Teodoro, tous deux éclos en 1969.

Suivront d'autres meubles notamment pour Benoteau, Bruynzeel, Chêne Sauvage, Ferralco, Formag, Roche-Bobois, Rotin Design..., d'autres aménagements, d'autres scénographies, d'autres signalétiques, d'autres aventures dont deux, essentielles qui ont fait dates...

1969 Certains d'entre nous n'avaient eu de relation avec l'Ensad qu'à l'occasion, en tant que cheval-légers du *Mouvement du 22 mars*, d'un campement fugace et discret, en plein mai 68, dans la forteresse de la rue d'Ulm.

Maugirard en avait vaguement effleuré les murs quelques années plus tôt, et n'y reviendra qu'en 1969. L'École cherche à renouveler le corps professoral. Jean-Claude postule, est engagé en deuxième année et se retrouve très rapidement coordonnateur de la deuxième année. Se lie avec Gérard Baudoin, l'actuel directeur de l'Institut d'art visuel d'Orléans, son alter ego de première année pour tenter, à deux, d'inventer pour le premier cycle une nouvelle pédagogie.

« Transversale » dirait-on aujourd'hui : Appréhension des espaces vécus, Fonctions du signe et de l'image, Fonctions des formes

et des espaces en seront, entre autres, les fruits et en deviendront les assises. Pour le second cycle, le constat est clair : l'architecture intérieure dérape, le design industriel rétrécit de jour en jour et le mobilier, sur quoi fut fondée l'École, en a pratiquement disparu. Bien des questions en suspens... Sur ces entrefaits, l'historien d'art Michel Ragon arrive à l'École, en charge de l'architecture intérieure, demande à Maugirard d'intervenir. Celui-ci introduit un cours de conception du meuble d'un trimestre, mais devant l'impossibilité de construire un véritable enseignement consacré au mobilier, Maugirard pousse le bouchon encore plus loin et propose à Michel Tourlière, le directeur, de l'époque et à Jacqueline Rivalier (directrice des études dirait-on aujourd'hui), de créer un atelier mobilier post-diplôme indépendant. Proposition immédiatement acceptée. L'atelier se forme autour du seul professeur et de quatre étudiants, Patrick Blot (aujourd'hui enseignant à l'atelier mobilier de l'École), Patrick Pagnon, Philippe Picaud et Michel Toreilles. Soit un placard dans les locaux de feu l'Institut de l'environnement et aucun budget. Or Maugirard ne veut construire la pédagogie de l'atelier que sur le faire (la fabrication de prototypes par les étudiants dans les ateliers de l'école), en réaction à l'enseignement subi à Boule (qui isolait la conception de la fabrication) et le seul moyen permettant un dialogue immédiat avec les différents acteurs de la profession. Que faire ? Maugirard a des connections. Il va s'en servir au profit de l'École. Il voit Paul Jordery, secrétaire général du Codifa, qui lui accorde une subvention de fonctionnement de 50 000 francs annuels (nous sommes en 1977...), puis arrache au ministère de l'Industrie une subvention de 200 000 frs d'équipement pour acheter machines et outillage. C'est un vieux copain, de grand talent, Daniel Pigeon, qui reprend le cours de Fonctions des formes et des espaces laissé vacant en deuxième année. Sans reconnaissance ni sanction, l'atelier post-diplôme attire néanmoins. Très vite, on enregistre de 50 à 60 demandes annuelles parmi lesquelles 10 seulement aboutissent. Très vite, Pigeon quitte la deuxième année et vient renforcer



Maugirard à l'atelier. Qui roule, comme une pierre qui roule, dix ans durant. En 1987, l'École reformule ses statuts, réorganise ses sections, départements et autres féodalités. L'atelier mobilier post-diplôme intègre le cursus normal, devient un enseignement à part entière dès la troisième année couronné par le diplôme de l'École.

Maugirard se réjouit, remercie Tourlière, et offre au Codifa le tout nouveau cursus de formation de concepteurs de mobilier de trois ans assorti du premier diplôme d'état ainsi qu'un certificat de post-diplôme : le Codifa augmente sa subvention. Dans la foulée, les ateliers bois, métal, résine, tapisserie se créent autour du mobilier. On recrute des enseignants et les intervenants extérieurs viennent faire quelques petits tours de piste avant de repartir. Parmi eux, Philippe Starck, Pascal Mourgue, Peter Keene, Coll Part, Christian Liaigre, Garouste et Bonetti, Sylvain Dubuisson, Thibaut Desombre, Christophe Pillet, Jean-Marie Massaud...

La diversité de ces intervenants, l'éventail des horizons et des expressions donnent bien la mesure de la philosophie de l'atelier : ouverture maximum, pluralité, multiplicité.

Les années passent et Maugirard est toujours là. Il ne quittera les lieux qu'en juin 2003 après trente-quatre ans au service de l'École et vingt-six à celui du seul mobilier.

Il cède sa place à Patrick Renaud, ancien élève de l'atelier mobilier, professeur de design à l'IAV d'Orléans pendant vingt ans, ancien responsable de la recherche et du multimédia au VIA, lui-même flanqué de quatre autres anciens du même atelier, Christophe Bigot, Patrick Blot (le premier d'entre tous), Émanuelle Torck et Bernard Justin. *Sic transit gloria mundi ? Que nenni...* L'atelier est en pleine forme et, enseignants, anciens étudiants et étudiants continuent d'appeler régulièrement Jean-Claude Maugirard, jamais avare de ses conseils, de ses avis et de ses réactions...

1979 Maugirard ne fait pas que créer, enseigner, entreprendre, explorer, travailler. Il lui arrive aussi de partir en vacances. Cette année-là, il est en Vendée, au plus profond du terroir de Michel

Ragon, tout près de chez Michel Tourlière...

Mais voilà, un télégramme péremptoire le rattrape à l'heure de la sieste. Il est convoqué d'urgence au ministère de l'Industrie. On lui fait lire le rapport Béatrix, pondu deux ans plus tôt et portant sur l'univers du meuble et ses manques, notamment en matière de création. Son travail auprès du ministère au profit de l'École (obtention de subventions) et au sein de l'École en faveur de la création ont bâti sa réputation dans cet univers feutré : créateur, enseignant, déterminés, belles et bonnes qualités pour ce qui se dessine discrètement, à savoir l'organisation d'un concours de création à l'occasion du Salon du meuble de Paris. Maugirard ne croit pas aux concours trop ponctuels, repart pour la Vendée et conçoit une contre-proposition. Entre bocage et océan, il fait valser les idées : création, fabrication, édition, diffusion, pédagogie..., tandis que s'inventent d'étranges concepts tels que cartes blanches, appels permanents... Le tout au sein d'une structure permanente et nécessairement appuyée sur l'UNIFA où Paul Jordery, encore lui, va se révéler un allié de poids, d'autant que le ministère est définitivement séduit.

La structure se met en place, Maugirard rassemble industriels, distributeurs, créateurs et personnalités, récupère au CREAC Aline Fouquet qui sera son bras droit quinze ans durant, et fait à nouveau appel aux vieux complices : François Barré trouve le nom et Philippe Coentin dessine un délicieux logo en forme de crayon.

Le VIA est né. Pour l'heure (et de la même manière que l'atelier mobilier de l'Ensad à ses tous débuts), il est logé dans un « placard », mais l'enthousiasme est là. D'ailleurs, dès janvier 1980, le VIA est présent au Salon du meuble de Paris. Tout s'accélère, et la même année le local de la Place Sainte-Opportune s'inaugure, architecturé par Guy Naizot (le local sera ré-architecturé par Philippe Starck quelques années plus tard). Le choix du lieu n'est sans doute pas innocent. À mi-chemin du Centre Pompidou et du Forum des Halles, il témoigne de la vocation du VIA : création/diffusion.

Démarrent alors à plein les actions du VIA parmi lesquelles les plus percutantes sont les cartes blanches et les appels permanents, et les plus visibles les expositions et les publications, nombreuses, vivantes, pédagogiques, variées. Le VIA se montre à Milan et à New York, à Londres et à Tokyo et s'expose de foires en musées. Dès 1981, coup d'éclat, le VIA est invité sur 400m² au Salon du meuble de Milan, La Mecque professionnelle du meuble et pour ses dix ans, le musée des Arts décoratifs de Paris lui organise une belle rétrospective : *Les Années VIA*, regroupant plus de 45 créateurs et mise en scène par Andrée Putmann.

En 1990, le VIA quitte la place Sainte-Opportune et s'installe dans une ancienne imprimerie (souvenirs d'enfance ?) qui déjà sous la Révolution... Bref, adieu rive droite et bonjour rive gauche : le VIA est dorénavant sis passage du Commerce-Saint-André, à deux pas de l'Odéon.

Après quinze ans de bons et loyaux services à la tête du VIA qu'il inventa, mit au monde et développa, Maugirard s'éclipse. Il cède son fauteuil à Gérard Laizé, ci-devant directeur du marketing d'Habitat-France, lequel transportera le VIA jusqu'à l'avenue Daumesnil, sous les arcades de l'ancienne voie ferrée, face au siège de l'UNIFA...

2005 En ce 13 janvier se vernit l'exposition consacrée à l'histoire de l'atelier mobilier de l'Ensad et accueillie par le VIA. Une fois encore, il n'y a ni mystère, ni accident, ni coïncidence. Seulement une logique imparable. Celle de trois histoires qui n'en font qu'une. A savoir Maugirard (1940), l'atelier mobilier de l'Ensad (1969/1977/1987) et le VIA (1979).



Pour peu qu'on se laisse aller
à la mélancolie, reviennent alors
en mémoire ces mots d'Hölderlin :

... Mais à nous il échoit
De ne pouvoir reposer nulle part
Les hommes de douleur
Chancelant, tombent
Aveuglément, d'une heure
A une autre heure
Comme l'eau de rocher
En rocher rejetée
Par les années dans le gouffre incertain... (1)

N'y surtout pas croire tant Maugirard ne procède en rien
du romantisme allemand.

Finie l'Ensad, fini le VIA et le voilà qui rebondit déjà ici, là et ailleurs,
non pas de rocher en rocher, mais bien d'aventures en aventures
à saisir, renoue avec ses premiers amours, la conception de modèles
(longtemps mis entre parenthèse pour incompatibilité avec ses
fonctions officielles), avec ses amis Roche et Bobois, de souvenirs
en souvenirs à venir.

(1) *Le chant du destin* in Hypérion.



François Roche
au jury 2001

Jean-Charles
de Castelbajac
au jury 2001

Michel Cultru
et Michel Roset
au jury 2004

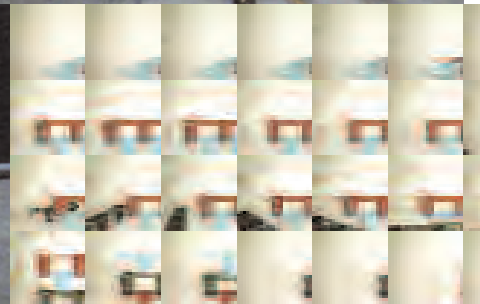
Michel Roset
et Didier
Krzentowski
au jury 2004

Les jurys de
grands projets
Ensad 2004,
halle de la
manufacture
des Cèllets.

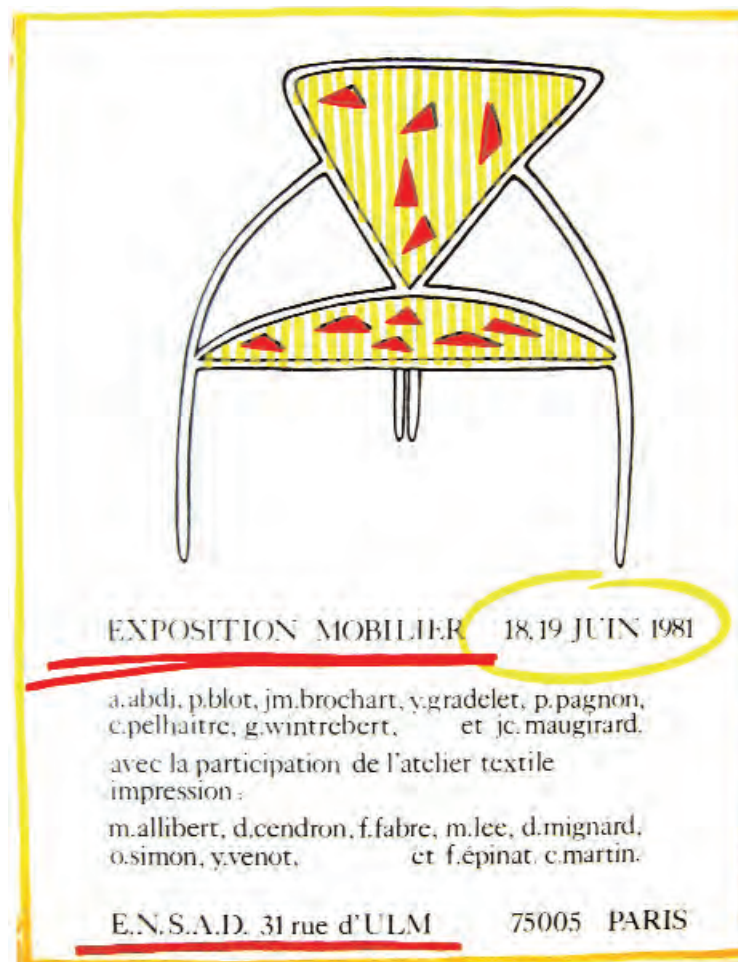
Michel Roset et
Michel Cultru
au jury 2004



Jean-Claude
Maugirard et
Michel Roset
en plein travail
au jury 2004



Jean-Claude
Maugirard est
invité au jury
2004 comme
designer pour la
première fois



Souvenirs, souvenirs...

Ambiance d'atelier

Jean-François
Dubernard,
Alain Brouard



Jury 1998,
devant la halle
de la manufacture
des Cèllets
à Ivry-sur-Seine

L'ATELIER MOBILIER



L'atelier mobilier 2004
De gauche à droite : Alain Brouard, Patrick Renaud, Dominique Chevalier, Émanuelle Torck, Patrick Blot, Bernard Justin, Christophe Bigot, Constance Rubini



Patrick Renaud
coordonnateur de l'atelier mobilier de l'Ensad
commissaire de l'exposition

HIER Premières années et premiers pas aux Arts Décos. L'enseignement certes, mais demeure au plus profond du souvenir les séances de yoga en compagnie de Claude Pelhaitre et les matchs de rugby avec Abdi en guise de relais...

Deux cohabitations extra-scolaires qui vont néanmoins me faire découvrir « leur » atelier, en l'occurrence l'atelier mobilier niché sous les combles du bâtiment Erasme aujourd'hui disparu. Le virus était là qui allait ne plus me lâcher. Mais, en 1979, l'atelier mobilier ne fonctionnait qu'en post-diplôme. Quatre ans donc, avant d'intégrer le « Saint des Saints ».

Puis arrive 1984 et l'entrée dans le monde. Une double entrée d'ailleurs puisque tout à la fois je me retrouve au VIA, chargé de la recherche et du multimédia auprès de Jean-Claude Maugirard qu'ainsi je ne quitte pas, et enseignant à l'IAV d'Orléans. Sans que me vienne alors à l'esprit que VIA et IAV sont l'anagramme l'un de l'autre. Ce n'est que trois ans après mon départ de l'Ensad que l'atelier mobilier devient un secteur à part entière de l'École. Légère frustration puisque les trois ans dont vont bénéficier les nouveaux étudiants ne s'est, pour moi, résumée qu'à une seule année et que je raterai les passages remarquables de créateurs tels que Philippe Starck, Pascal Mourgue, Carouste et Bonetti...

Qu'importe, ma décision, quoique diffuse, est prise : je reviendrai !

AUJOURD'HUI

En 1993, je réintègre l'École en tant qu'enseignant à l'atelier mobilier plus spécialement en charge de la recherche en post-diplôme et en 2001, je suis élu coordonnateur du secteur deux avant le départ de Jean-Claude Maugirard. La boucle est bouclée. Et parce que j'aime bien les rencontres moins gratuites qu'il y paraît, rien ne me réjouit plus que « d'hériter » de l'atelier mobilier, un des éléments de ce qu'il est convenu d'appeler ici, « l'espace », en 2001, alors que mon film fétiche n'est autre que *2001, l'Odyssée de l'espace...*

Mais trêve de nostalgie et de plaisanterie, qu'est aujourd'hui l'atelier mobilier ?

L'ensemble de la pédagogie de l'atelier est fondé sur la réalisation de maquettes ou de prototypes grandeur, dans la matière et la technique envisagées, par les étudiants eux-mêmes dans les ateliers de l'École. L'étudiant établit un dialogue constant entre le dessin et la réalisation. Ceci étant rendu possible par le soutien financier des industries françaises de l'ameublement.

Depuis 1977, l'atelier mobilier de l'Ensad accueille un ensemble d'étudiants avec des profils très variés (artistes, ébénistes, architectes, scientifiques) et de différents pays. Elle favorise la recherche, la prospective, une bonne connaissance de la production et permet l'ouverture vers des partenariats dans différents domaines : industries de l'ameublement, agences d'architecture, éditeurs, collectivités, galeristes...

Essentielles ici, la recherche et la prospective abordent différents thèmes et problématiques. Ainsi, autour de la matière : états de surface, lumière, matériaux composites ; autour des lieux de vie : unité d'habitation, poste de travail au bureau ; autour de la forme et de la fonction : structure, modularité, dualité ; autour de l'interactivité : objets communicants, cyberculture ; autour de la production : pièce unique en série.



Ils furent étudiants à l'atelier mobilier, ils sont aujourd'hui enseignants

De gauche à droite : Christophe Bigot, Bernard Justin, Émanuelle Torck, Patrick Blot, Patrick Renaud

Le souci du détail et l'exigence des projets permettent aux futurs créateurs de s'exprimer progressivement dans différentes disciplines. L'exposition « Hieraujourd'hui demain » présente la diversité et la transversalité des approches en matière de mobilier et de design dans l'atelier mobilier de l'Ensad depuis 25 ans, premier atelier de conception de mobilier dans une école d'art. Autour de meubles et d'objets d'anciens élèves issus des milieux professionnels d'aujourd'hui, de la recherche d'hier et de la prospective de demain, l'exposition doit permettre de révéler leurs pratiques du design, leurs expériences professionnelles, leurs différentes approches actuelles du mobilier, ainsi que le caractère pluridisciplinaire de leurs pratiques.

Ce kaléidoscope permet de présenter un certain état d'esprit de l'atelier et des attitudes pour le design en symbiose avec l'identité de l'École. C'est à la fois rendre compte d'une réalité professionnelle de créateurs, de concepteurs, d'inventeurs, de techniciens, de designers issus du secteur mobilier, mais aussi affirmer une certaine pratique qui passe par le « faire » dans les ateliers techniques, la connaissance des différents milieux de production et une approche du design s'impliant dans la recherche. Comment montrer la diversité et la complémentarité des pratiques et des théories pour révéler une certaine vision de la modernité...



DEMAIN

Que sont mes amis devenus... ? chantait François Villon, familier de la place de l'Estrapade, si proche de l'École....

Voyons voir :

Claude Pelhaitre et Patrick Pagnon conçoivent pour différentes entreprises internationales des programmes de mobilier notamment pour Roset et Cinna. Thibault Desombre est intervenu comme concepteur et directeur artistique pour Grange et La Redoute. Emmanuelle Torck et Emmanuelle Noirot ont créé leur agence et s'impliquent à la fois dans le mobilier, l'architecture intérieure et la scénographie d'exposition. Certains choisissent d'intégrer les bureaux d'étude d'entreprises comme François Duris et Hélène Veilleux chez Citroën, Yan Aubray chez Vitra ou Catherine Debard chez Parisot. Sophie Larger, Marianne Guedin et Vanessa Mitrani créent chacune leur maison d'édition en mobilier et objets. Philippe Soffioti choisit de s'installer à Rome et de travailler dans les agences des plus grands designers italiens. Ronan Bouroullec, associé à son frère Erwan, multiplie les expériences internationales. Laurent Matras et Fabien Cagani, de Delo Lindo, interviennent dans différents secteurs de l'environnement. Ils enseignent également comme Abdi, Marc Barandard, Philippe Bousquet, Jérôme Gauthier, Laurent Godart et Eric Jourdan dans les écoles de design. L'Ensad offre aux étudiants de l'atelier mobilier une telle diversité d'échanges et de cours dans les secteurs qu'elle induit des cursus personnalisés ayant entre autre pour base le mobilier. Les anciens de l'atelier mobilier se diversifient dans le design industriel, le design de communication, le multimédia, la recherche, la vidéo, l'enseignement, l'architecture et la scénographie...

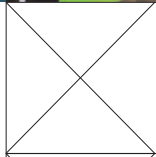
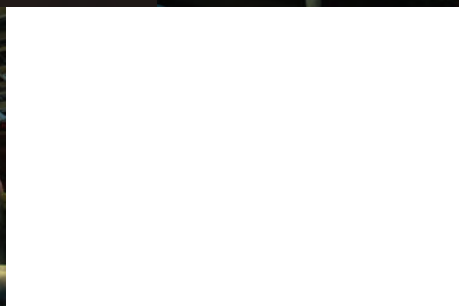
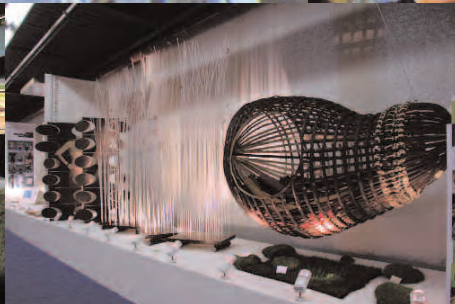
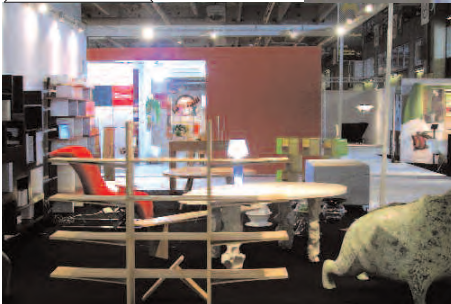
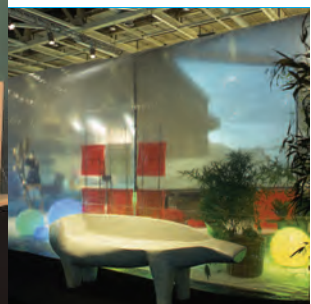
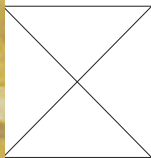
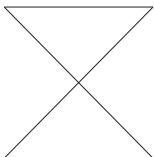


Ceux d'hier et d'aujourd'hui sont ici présents au cœur de l'exposition. Ceux de demain sont encore à venir. Mais pour eux se dessinent déjà d'autres structures, d'autres outils, d'autres horizons.

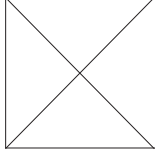
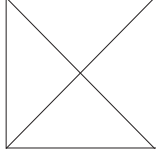
L'aventure continue avec l'objectif passionnant de mettre en place la réforme de l'Ensad : un cursus sur cinq ans et un troisième degré recherche production.

Le secteur mobilier accueille désormais des étudiants dès la deuxième année. Un ensemble de cours et de modules communs, notamment au design industriel et à l'espace, prépare les étudiants à la recherche et à la production avec une approche pluridisciplinaire.

Aux étudiants qui nous rejoignent aujourd'hui et qui vont donner forme au troisième élément de la trilogie, *Hieraujourd'hui demain*, nous donnons rendez-vous pour la prochaine exposition. Dans vingt-cinq ans ?



De Paris à Milan
l'atelier mobilier
fait salon



ANNUAIRE DE L' ATELIER MOBILIER



A

Abdi Abdelkader

44, avenue de Paris
92320 Châtillon
01 46 57 19 75
abdsign@aol.com
multimania.com/abdsign

Abdi est designer. Il vit et travaille à Paris. Diplômé de l'école des Beaux-Arts d'Alger et de l'École nationale supérieure des arts décoratifs de Paris, il a effectué un cycle de recherche de deux ans sur le mobilier contemporain sous la tutelle de Jean-Claude Maugirard. Enseignant à l'IAV d'Orléans, il travaille, notamment, avec Alessi, Bisazza, Cinna, Neotu, Roset, Sommer... Il a reçu le SM d'argent ainsi que le Nombre d'Or.

A

Myriam Akl

28, rue le Marois
75016 Paris
06 85 10 29 82
myriamakl@hotmail.com

Architecte d'intérieur de formation, je me suis toujours trouvée à la recherche perpétuelle de cette ligne très fine entre l'objet et son espace, source inouïe d'imprévisible, d'évolution et d'innovation.

A

Sophie Albert

6, rue de la Martinique
75018 Paris
06 62 73 74 46
sophiemobilier@yahoo.fr

Free lance depuis 2001.

Stylisme décoration et création d'ambiance: stands, boutiques, photographies pour des fabricants de meubles, maisons témoin. Design mobilier: PLV, bureaux de vente, boutiques, développement de collection.

A

Atelier Novembre

21, rue du Faubourg-
St-Antoine
75011 Paris
01 44 73 02 20
atelier-novembre@wanadoo.fr

Marc Iseppi et Jacques Pajot. Axer la réflexion sur la recherche des liens que tisse ou doit tisser l'objet architectural avec son contexte, doit être le point de départ mais aussi le point de mire de tout projet. Notre formation (Arts Décors + dplg) nous a confirmé dans cette quête de sens et d'harmonie - le dedans et le dehors - nous imposant l'idée que l'intemporalité d'une architecture provient plus de la qualité des relations qu'elle engendre que d'une accumulation de signes et de formes.

A

Yan Aublet

66, rue Julien-Lacroix
75020 Paris
06 62 94 03 68
Yan.aublet@noos.fr
<http://mapage.noos.fr/yan.aublet>

Yan Aublet est autant graphiste que designer. Son expérience chez Vitra lui a permis d'acquérir une grande polyvalence professionnelle, dont la richesse s'exprime dans son travail de graphiste et de designer indépendant. Il est adepte du design global et d'une créativité sans frontière, où la communication et le savoir faire donnent naissance à des projets légitimes qui s'inscrivent dans la durée et la réalité.

B

Marc Barandard

15, rue Cave
75018 Paris
06 73 98 74 71
ma.barandard@free.fr

Designer autodidacte, je me revendique franc-tireur.

En 1989, le VIA finance un prototype du Novamix. Je trouve un éditeur, Hatchi Design, dont le directeur artistique était Sacha Ketoff. Présenté pour la première fois au Salon du meuble de Paris en janvier 1990, le Novamix reçoit le Grand Prix du Salon du meuble de Paris. Il s'est bien vendu et il est toujours libre à l'édition. Mon passage rue d'Ulm m'a ouvert l'esprit sur une pratique, une réflexion, un outil, bref sur le sens d'une démarche qui ne m'a jamais quittée.

B

Guillaume Bardet

1, square Charles-Laurent
75015 Paris
01 43 06 20 31
guillaume.bardet@free.fr

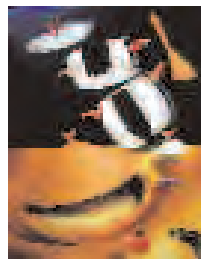
À l'École nationale supérieure des arts décoratifs de Paris, dont il sort diplômé en 1999, il rencontre Jean-Marie Massaud avec lequel il travaillera jusqu'en juin 2001. Désormais indépendant, il élabore ses propres créations en collaborant avec des sociétés aussi bien françaises (Renault, Vivendi Environnement, Triode...), belges (Aquamass...), qu'italiennes (De Vecchi, Livi't...). Il a également été pensionnaire de l'Académie de France (Villa Médicis) à Rome.

B

Sylvie Barioz

Vico Soccorso, 12
80134 Naples, Italie
00 39 338 421 32 98
sylviebarioz@hotmail.com

Aux bases acquises en arts plastiques à St-Étienne, s'est ajouté mon cursus des Arts Décors en design industriel, associé à une importante pratique du graphisme. Ces expériences complémentaires m'ont tout d'abord permis de travailler dans divers domaines de la communication. Puis avec ECM et le post-diplôme en mobilier de l'Ensad, j'ai orienté mon travail de designer sur l'habitat. Aujourd'hui, l'illustration et la photographie s'intègrent également à mes projets.



Abdi Abdelkader : *Maestro*, Dacryl. *Warda*, Daum. *Set pour le couscous*, Alessi.



Yan Aublet : *Hic et Nunc*. *Vitraneews*. Logo de la spécialité CPRE du Master Sciences et Technologies, Faculté des sciences de l'Université d'Orléans.



Myriam Akl : *Restaurant Prima-Lucee*. *Traiteur Matta*. *Système d'étagère*, Ensad.



Marc Barandard : *Novamix 1,2,3*.



Sophie Albert : *Console*, *Armoire*, Ensad. *Buffet*, Asiatides import.



Guillaume Bardet : *Babbar*, *Livi't*. *Sur 1 pied*, Galerie Yves Gastou. *Equilibre*, VIA.



Atelier Novembre : *Centre historique minier de Lewarde*. *Musée d'art et d'histoire d'Auxerre*. *Centre d'interprétation du délainage de Mazamet*.



Sylvie Barioz : *Altair et Deneb*. *Design graphique*. *Photographies du spectacle itinérant*, Alé alé cita.

B**F-Samuel Baron**

c/o Damon
21, rue d'Arcole
75004 Paris
sambaron@clix.pt

Pour lui, le design n'est pas seulement un regard sur de beaux objets inaccessibles mais aussi une vision du monde que charrie un désir d'histoire et de culture. « Le designer n'invente rien, il transforme et transmet », dit-il. Directeur artistique, scénographe, il a exposé à Tokyo, lors du *Tokyo Designer Block* et gagné la bourse de la Villa Médicis.

B**Mélodie Baschet**

116, rue de Lagny
93100 Montreuil
06 61 24 92 82
melobaschet@hotmail.com

Mon travail tourne depuis toujours autour du jardin. C'est dans cet espace que j'ai accumulé un vrai vocabulaire de formes, de couleurs, de rythmes qui s'exprime au travers de meubles, de dessins textiles et de livres d'illustrations.

C**Camille Basse**

12, impasse Gabriel-Tuleu
93380 Pierrefitte-sur-Seine
01 42 35 10 34
camillebasse@yahoo.fr

Articulé autour de formes simples, accessibles et évidentes, le travail de Camille Basse, diplômée de l'Ensad et de l'IAV, trouve sa pleine résolution aussi bien dans le mobilier que dans l'architecture intérieure.

B**Marc Baudin**

36, rue Théodore-Honoré
94130 Nogent-sur-Marne
01 48 76 69 17

A la sortie de l'École, rencontre avec P. Dangel, sculpture et travail d'assistant pour la réalisation de pièces de mobilier (plâtres, bronzes...) pour un chantier du décorateur J. Grange. Cours du soir à l'école Boulle en sculpture en bronze et ciselure, association avec un artisan pour la restauration d'objets d'art. Travaux réguliers et parallèles avec P. Dangel dont la préparation d'une exposition pour 2005.

B**Eva Bertran de Balanda**

8, rue des Roses
34970 Lattes
06 09 46 88 28

Diplômée de l'école Boulle (DMA en conception-application métal), de l'Ensad (section mobilier) et de l'école d'Architecture de Montpellier (DU Infographie et Construction), j'ai complété ma formation par différents stages (bureau de style chez Nelly Rodi ; galerie de meuble Kreo ; agence de design Thibault Desombre). Aujourd'hui, je travaille au sein d'une entreprise où je suis responsable du bureau d'études (création de meubles et d'architectures intérieures), projet d'architecture intérieure...

B**Saleem Bhatri**

A/49 Ultra Engg Corporation
Nand-Jyot industrial estate
Andheri-Kurla rd. Safedpool
Sakinaka Andheri
400072 Mumbai, Inde
00 9 19 25 50 86 47
saleembhatri@yahoo.com

Saleem a travaillé sur divers projets de création de mobilier a l'organisation d'expositions. Il a actuellement le projet de monter sa propre agence et de développer son activité autant dans le champ de l'architecture et du design que du conseil en fabrication et export. Sa création en tant que designer porte l'influence de sa formation d'architecte. Son intention est de s'appuyer sur les principes universels qui influencent ces deux disciplines. Il vit à Bombay.

B**Marion Biais-Sauvêtre**

23, rue Domrémy
75013 Paris
06 64 23 46 74
marionbias@yahoo.fr

Mon travail s'axe essentiellement sur la modularité et la simplicité, pour faire des objets du quotidien, des créations accessibles et vivantes.

B**Christophe Bigot**

21, rue Edmée-Mariotte
17180 Périgny-
La Rochelle
05 16 34 67 45
dcda17@wanadoo.fr

Des choses et d'autres est une manufacture d'objets en résine, création, édition, fabrication. L'entreprise existe depuis 1988. Les domaines d'activités sont : les objets déco, la PLV, la prescription pour designer et architecte, les trophées et pièces uniques.



Sam Baron : *Madame de f. Dentelle*, Markhbein. *Rendez-vous*, Tokyo Designers Block, en collaboration avec Marlène Carincotte



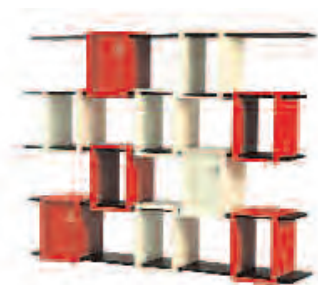
Eva Bertran de Balanda : *Fauteuil à bascule Hi-Lô*, *Claustra Ondulo*, Ensad.



Mélodie Baschet : *Fauteuil crapaud*, *Banc de poisson*, *Goapots*, Ensad.



Saleem Bhatri : *Right-in-Tension*, *paravent*, *table*, *banc*, VIA.



Camille Basse : *Bureau Kaze*, *Modulosol*, Ensad.



Marion Biais-Sauvêtre : *Marionsles*, Ensad. *Vag'o*, Ensad/Ugap



Marc Baudin : *Trois cheveux d'elles*, Ensad. *Appliques*, P.Dangel et J. Grange.



Christophe Bigot : *Stand Now des choses et d'autres*, Salon Maison et Objets.

B**Valéry Billey**

11, rue Jeanne-d'Arc
75013 Paris
01 56 29 28 98
valorstwins@wanadoo.fr

2000, création de la société Mob'Art Twins Sarl avec Laurent Bernadet. Lauréats du concours « Jeunes Créateurs » de Maison et Objets. Ateliers d'Art de France. Aujourd'hui notre travail s'oriente davantage vers l'architecture intérieure ; nous créons des aménagements sur mesure sous la forme de meubles pièces uniques à caractère sculptural et l'édition de mobilier en série limitée.

B**Patrick Blot**

7, rue Bossuet
78470 St-Rémy-les-
Chevreuses
06 66 48 56 89
pblot@ugap.frl

Architecte DPLG. Architecte d'intérieur à l'UGAP. Professeur à l'Ensad en section mobilier. Pousser la performance de la matière jusqu'à ses limites extrêmes alimente mes recherches d'une manière constante, tant dans le domaine du design mobilier (fauteuil structure mousse, table en panneaux de zinc rigidifiées par l'injection de mousse de polyuréthane, table de réunion monolithique du CTSA de l'hôpital Percy) que dans le domaine de l'architecture.

B**Édouard Boulmier**

8, rue Gabriel-Laumain
75006 Paris
01 47 70 22 50
ed.boulmier@free.fr

À la sortie de l'Ensad, création d'un atelier de décors et de prototype. Conçoit et réalise pour le centenaire du Salon de l'automobile un défilé sur les Champs-Élysées. Création et réalisation du jardin *Le Baobab qui pleure et qui chante* pour le Festival international des parcs et jardins de Chaumont-sur-Loire. En 2000, recentre ses activités sur le design de produits et crée son studio de design : luminaires, mobiliers, architecture intérieure, scénographie.

B**Erwan et Ronan Bouroullec**

12, rue Roussel
93200 Saint-Denis
info@bouroullec.com
www.bouroullec.com

Ronan et Erwan Bouroullec sont nés à Quimper, respectivement en 1971 et 1976. À la sortie de l'École nationale des arts décoratifs, Ronan a commencé par travailler seul, progressivement assisté par Erwan alors étudiant à l'école des Beaux-Arts de Cergy. Ils signent leurs projets à deux depuis 1999. Leur collaboration est un dialogue permanent, nourri de leurs singularités, et mû par une exigence commune. Ronan et Erwan Bouroullec travaillent aujourd'hui régulièrement pour de nombreuses maisons d'édition comme Vitra, Cappellini, Issey Miyake, Magis, Ligne Roset, Habitat et Kréo.

B**Philippe Bousquet**

48, place de l'Hôtel-de-Ville
Le Havre 76600
02 35 21 39 70
ateliernord@wanadoo.fr

Après plusieurs années d'expérience en agence (Alain Chauvel - Paris, Thomas Gehrig - Munich, le Studio Totem - Lyon), il monte sa propre structure de création ateliernord, une Sarl qui revendique exercer dans les domaines de « l'inarchitecture » et de « l'antidesign ». De l'objet à l'habitat, il y travaille les idées sobres et les formes simples, les produits honnêtes. Des notions qu'il échange avec les étudiants de l'école Bleue à Paris, ou il enseigne l'architecture intérieure depuis trois ans.

B**Till Breitfuss**

18, rue Marthe-Aureau
77400 Lagny-sur-Marne
01 60 07 38 41
atelier.clichy@free.fr

Compagnon charpentier en Allemagne puis charpentier de marine. Recherches et création de mobilier à partir de 1998. Aujourd'hui, installé comme designer et fabricant de prototypes en région parisienne.

B**Pierre-François Brichet**

63, bd Rochechouart
75009 Paris
06 80 90 26 46
brichetp@yahoo.fr

Après un cursus d'ingénieur, mon passage à l'Ensad m'a permis d'allier mes connaissances techniques à des pratiques plastiques. Mon travail s'applique désormais sur des principes physiques, cinématiques, de processus de fabrication en relation avec les nouveaux modes de vies.

B**Jean-Marie Brochard**

19, rue Clément-Ader
95230 Soisy-sous-
Montmorency
01 34 17 57 20
jean-marie.brochard@club-
internet.fr

Deux ans aux Beaux-arts de Rouen et l'Ensad, en architecture intérieure et mobilier. Dix sept ans dans la PLV et, en parallèle, depuis 1996, recherche plastique personnelle, dessin, illustration, sculpture et installations, sans oublier la photographie depuis toujours. Implication dans plusieurs associations et travail avec des jeunes : écoles primaires, lycée, mission locale.



Valéry Billey et Laurent Bernadet : *Espace attente consultation*, Polyclinique de Valmy.
Canapé Looly, *Bibliothèque Juleo*, *Mob' Art Twins*.



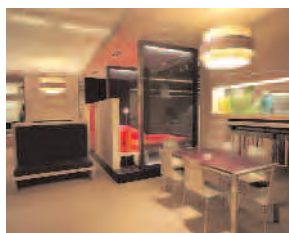
Philippe Bousquet : *MO*, *Lala*, *Ateliernord*. *Appartement Jung*.



Patrick Blot : *Zebra*, Ensad. *Vanzetti*, Dunlopillo. *Percy*, Bessières.



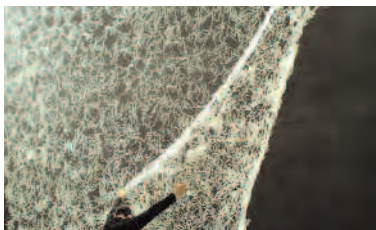
Till Breitfuss : *Table Drum*. *Etagère R7*. *Porte roulante*.



Edouard Boulmier : *Le défilé du siècle*, EDF. *Stand*, Salon Heimtext. *Holo*, Nouvelle, dix heures dix.



Pierre-François Brichet : *2ECT*, *Fut-il*, Ensad.



Erwan et Ronan Bouroullec : *Algues*, Vitra.



Jean-marie Brochard : *Canapé et chauffeuse golf*, Pamco. *Meuble moisé*. *Chaise 44*, Ensad.

B

Thierry Brohm
10, résidence du Petit-Parc
45500 Gien
06 30 08 13 48
thierrybrohm@yahoo.fr

Après un bac arts plastiques j'ai décidé de mettre en pratique ma passion et me suis dirigé vers un DNAT design produit à l'IAV d'Orléans. Pour me spécialiser, j'ai intégré l'Ensad en section mobilier où j'ai aimé travailler à l'image du vivant formant un contexte organique à mes projets. Actuellement, je continue à repenser les objets qui font notre quotidien et qui accompagne l'homme dans l'évolution de ses modes de vie.

B

Eugène Brunelle
5, rue Maurice-Bourdet
75016 Paris
01 45 25 83 44
eugene_brunelle@hotmail.com

Eugène Brunelle étudie à la School of the Museum of Fine Arts à Boston de 1978 à 1982 et à l'Ensad de 1984 à 1990. Il expose son travail de créateur de meubles à partir de 1988 à la galerie Neotu. La galerie du VIA lui consacre une exposition en novembre 1988 et il participe ensuite aux Salons du meuble et aux expositions phares du VIA. Il a travaillé à Hong Kong et à New York avant de revenir s'installer à Paris.

C

Raphaëlle Carlier
Xilotepetl sin numero
Tepoztlán, Estado de
Morelos,
México 62520
Mexique
01 739 39 540 64
rafaelia@yahoo.fr

Touche à tout et consciente du privilège de faire partie d'une école telle que l'Ensad, j'explore au maximum les différentes disciplines, les ateliers et leurs techniciens, l'originalité de chaque professeur, et me spécialise peu à peu en mobilier. L'expérimentation infinie, les matériaux et le design me passionnent tout autant que le voyage.

C

Joseph Cayuela
9, rue Lallier
75009 Paris
01 40 23 08 38
j.cayuela@wanadoo.fr

Architecte d'intérieur. Projets et réalisations en France et à l'étranger. Créations de mobilier et de luminaires. Expositions : Salon du luminaire 1989, SAD 1990, Salon du meuble 1991, Salon du luminaire 1992. Editeur de luminaires : Thorn Europhane – Applique *Folio*.

C

Maeva Chardon
48 bis, rue des Chantiers
bat 8
78000 Versailles
06 11 87 71 99
maevachardon@hotmail.com

J'ai intégré l'Ensad en troisième année en architecture intérieure, deux années fabuleuses où j'ai découvert de multiples horizons de créativité grâce à la polyvalence et à « l'ouverture sur le monde » des Arts Décors. Ensuite, ne voulant pas partir, j'ai alors fait un post-diplôme en mobilier, excellent complément pour l'archi intérieure et réelles possibilités de faisabilité du projet (travail dans les ateliers bois, métal, design pour construction d'un prototype de meuble). On devrait tous passer par les Arts Décors !

C

Olivier Chéné
223, avenue Jean-Jaurés
92140 Clamart
06 17 70 51 17
olivier_chene@yahoo.com

Travaille d'abord dans le domaine de l'illustration d'un livre pour enfants, *Les Secrets de Nicolas Flamel*, édité chez *Les Portes du Monde*, ainsi que quelques couvertures pour les éditions Dunod. Puis dans le domaine de l'objet de décoration et les arts de la table chez France Gift, ce qui m'a permis de voyager notamment en Chine et découvrir cet « univers industriel » et de renouer avec la céramique et l'objet. Aujourd'hui travaille chez un architecte d'intérieur pour dessiner des modèles de mobilier tout en continuant l'illustration.

C

Cherif Medjeber
13, avenue Daumesnil
75012 Paris
01 43 40 01 00
info@creations-cherif.com
www.creations-cherif.com

Les années 80 : réalisation de pièces uniques ; bois, corde, verre, bronze... Distribués par des galeries comme : Galerie de l'Horloge, En Attendant Les Barbares et par des ventes aux enchères. Les années 90 : collaboration avec des éditeurs et fabricants, conception de différentes collections (coutelleries, bagageries, bijoux, mobiliers). Les années 2000 : création de l'entreprise d'édition ; créations Cherif et installation au Viaduc des Arts.

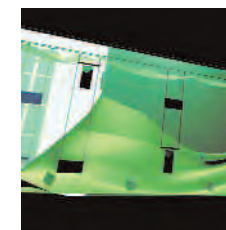
C

Michael Chevrery
11, avenue Anatole-France
92110 Clichy
01 47 30 92 80
chevrery_michael@dub-internet.fr

Travail de recherche sur la structure et la forme. Utiliser la matière textile pour obtenir par tension des formes naturelles. Créer ainsi des objets à caractère organique.



Thierry Brohm : *Biblio, Blob, Table arbre*, Ensad.



Maeva Chardon : *Tcube* programme de rangement modulaire. Bibliothèque. Restaurant et champs de blé.



Eugène Brunelle : *Guéridon en faïence. Vitrine, Hermès Hong Kong. Portant en merisier.*



Olivier Chené : *Piano de cuisine. Jeu d'assemblage musical. Pourquoi les pulls à mémé sont moches.*



Raphaëlle Carlier : *U-Form*, Bibliothèque Xiwang avec Oiong-er Jiang, Ensad.



Cherif Medjeber : *Tabouret Gazelle. Lampadaire Mistral. Vase Mural*, Créations Cherif



Joseph Cayuela : *Bridge Calao. Étagère Clara. Serveur Bulto*. Modèle libre à l'édition.



Michael Chevrery : *Table et sièges tricotés*, Ensad.


Nathalie Christ

7, rue Taine
75012 Paris
06 82 31 38 38
nchrist@libertysurf.fr

Une grande passion pour le mobilier et la décoration, un très grand intérêt pour la musique électronique et une grande sensibilité à la mode et aux nouvelles tendances; je souhaiterais évoluer dans des milieux tels que des agences d'évènementiel ou des cabinets de style.


Dukmi Chun

26, rue Daubenton
75005 Paris
01 46 33 07 69
duknichun@yahoo.fr

Mon travail consiste en une série d'expérimentations et d'analyses pour comprendre comment développer et transformer la matière: une recherche fondamentale sur la matière, en l'occurrence le bois, et une recherche plus sensible sur les rythmes, les variations et la plasticité.


Régis Conseil

177, rue La Fayette
75010 Paris
06 64 37 19 77
regisconseil@yahoo.fr

Une préoccupation dévorante: le meuble, l'intérieure dans sa globalité, abordés d'abord dans le cadre des études à l'atelier d'ébénisterie de l'école Boule et à l'atelier mobilier de l'Ensad, puis professionnellement pour Jean-Paul Gaultier Parfums, Narciso Rodrigez Parfums, et maintenant chez L'Oréal produits de luxe, ainsi que pour la galerie Frédéric de Luca et des particuliers. Conçois et réalise son mobilier et ses intérieurs en dosant l'espace, la lumière et le voyage.


Jocelyn Cottencin

10, mail François-Mitterrand
35000 Rennes
02 99 33 03 04
Jocelyn.cottencin@wanadoo.fr
Jocelyncottencin.com

Artiste et graphiste, Jocelyn Cottencin développe son travail dans le domaine des arts visuels. En 2004, il a collaboré à *Love*, chorégraphie de Loïc Touzé et Latifa Laabissi (présentée en février 2004 au Centre Pompidou). Sa première exposition personnelle vient d'être produite par le Frac Bretagne, mêlant graphisme, photographie, vidéo et installation. Le mobilier appelé « praticable » intervient dans des projets plastiques sous la forme d'intervention dans l'espace public.


Cécile Coumoul

1 bis, rue du Jardin-
de-la-Reine
34000 Montpellier
06 10 89 40 77
coumoul_cecile@yahoo.fr

Après un BTS d'architecture intérieure à l'école Boule, elle part pour Londres en 2000 et travaille plusieurs mois pour l'agence de design Fitch. En 2001, elle intègre l'Ensad en design mobilier et fait notamment un stage chez Thibault Desombre. Diplômée en 2003, Cécile Coumoul se définit comme une créatrice aux passions multiples: le meuble, l'objet, la décoration intérieure, le design sous toutes ses latitudes.


Soline d'Aboville

322, rue St-Honoré
75001 Paris
01 42 60 12 85
dabovil@hotmail.com

Après l'Ensad (secteur mobilier) et quelques stages (RMN, J.-M. Wilmotte), j'ai travaillé dans des studios d'architecture et de graphisme. J'ai abordé le merchandising visuel en 2001 au sein d'une agence pour le compte de Cartier. Actuellement, je dessine les décors des vitrines des 350 magasins de la marque Louis Vuitton. L'environnement de marque, merchandising visuel ou étalagisme, est une activité passionnante: l'attention des marques à leurs vitrines étant un phénomène récent, le métier reste à inventer.


Patrick de Glo de Besses

26, rue du Chalet
75010 Paris
01 40 26 04 98
ik.design@wanadoo.fr
www.ik-design.com

Après l'Ensad, il collabore avec Andrée Putman où il rencontre Véronique Maire. En 2001, ils créent leur studio IK. Design à quatre mains, ils développent un style rigoureux, construit et décoratif. Leurs dernières réalisations comptent le restaurant d'entreprise Cartier, des écrans pour Packard Bell, l'exposition *Sweet Shine* à la galerie de DI BY, une aide à projet pour le VIA. Prochainement, ils participent à une exposition en Chine.


Eric Desprez de Gesincourt

14, rue du Guichet
92110 Clichy
06 20 99 64 31

En *free lance* depuis quatre ans, il développe différents projets: accessoires de mode, luminaire, mobilier, aménagement d'intérieur.



Nathalie Christ : *Canapé Flip/Flop*, Ensad. *Bureau*, Ensad/Ugap.



Dukmi Chun : *Déploiement 1*, *Buffet Cuicui*, *Déploiement 2*, Ensad.



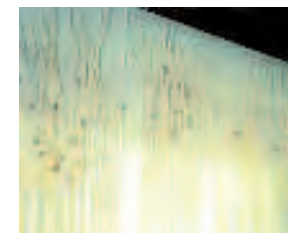
Régis Conseil : *Plus de luxe*.



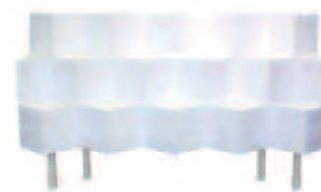
Jocelyn Cottencin : *Praticable 3*. *Praticable 2 (banc public)*, Collection Frac Bretagne. *Praticable 1*.



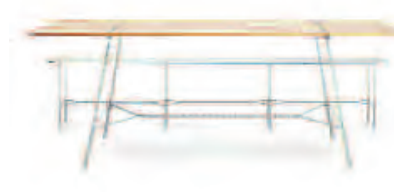
Cécile Coumoul : *Module Kyu*. *Paravent Butterfly*, Ensad.



Soline d'Aboville : *Vastige*, Marianne Guédin.



Patrick de Glo de Besses et Véronique Maire : *Sweet Shine*, Galerie de Di By. *Torsade*, VIA.



Eric Desprez de Gesincourt : *Canapé*, *Lampe ruche*, Ensad.





Catherine Debard

12, rue de l'Aspirant-Henry
70320 Aillevillers
03 84 49 91 09
catherine.debard@wanadoo.fr

Après l'IAV Orléans, j'ai rejoint l'atelier mobilier en 1994. Après l'Ensad, j'ai intégré le bureau d'études de Pagnon & Pelhaitre. J'ai ensuite rejoint l'équipe Parisot où je dessine les collections junior. Le dessin de meubles est pour moi la juste limite entre une démarche sensible et l'outil industriel.



Delo Lindo

106, rue de la Jarry
94300 Vincennes
01 43 65 43 74
delolindo@wanadoo.fr
www.delolindo.com

Delo Lindo est le nom sous lequel collaborent Fabien Cagani et Laurent Matras dès leurs premiers projets communs en fin d'études à l'Ensad. Leur activité va de l'espace à l'objet. Scénographie, architecture intérieure, mobilier, objet, design industriel et enfin travail de recherche.



Guillaume Denoun

38, avenue Franklin-Roosevelt
94300 Vincennes
01 43 65 83 57
yoguigui@hotmail.com

Passionné de customisation, tag et autres graph, Denoun fut surnommé par un de ses enseignants « Speedy Gonzalez ». Diplôme en poche, il multiplie les stages, notamment au sein de l'agence DALuxe. Actuellement, il travaille sur un important projet d'architecture intérieure pour un producteur de vins de Chablis.



Thibault Desombre

10, rue de la Palissade
34000 Montpellier
04 67 06 52 82
Tibodesombre.design@free.fr
www.thibaultdesombre.com

Ébéniste de formation, aspirant compagnon du Tour de France, designer et enseignant, Desombres, souvent récompensé par des prix prestigieux, offre un parcours limpide, amoureux du détail et du travail bien fait. Comme en témoigne sa fameuse chaise *Fina* et sa collection *Shaker*, tout autant que les créations qu'il signe chez Roset, Cinna, Socaline, Grange, Mondo, Capella.



Bruno Dubois

55, rue Traversière
75012 Paris
01 44 75 31 16
Bruno.dubois8@libertysurf.fr

Plasticien, scénographe et designer en *free lance*. Travail régulièrement en tant qu'assistant déco et plasticien pour la société Excalibur (décors cinéma, événementiel et muséographie) a collaboré en temps que designer à l'aménagement intérieur des studios Harcourt et vient de signer plusieurs scénographies dans le spectacle vivant ; poursuit un travail plastique personnel.



Noé Duchaufour-Lawrance

8, passage de la Bonne-Graine
75011 Paris
01 43 14 99 59
noe@neonata.fr
www.neonata.fr

Fort d'une formation en sculpture sur métal à l'Ensaama, puis aux Arts Décos de Paris, il s'applique à trouver la juste touche artistique dans chacun de ses projets. Au nombre de ces derniers, le restaurant Sketch à Londres, le Cognac Bar du Libresens à Paris, la boutique 3rd Culture à Tokyo, ou encore une exposition pour l'éditeur de mobilier italien Zanotta, chacun de ces projets participe aux décroissements des genres et des spécificités.



Xavier Dumont

8, rue Jean-Robert
75018 Paris
06 08 16 29 51
xavierdumont@free.fr

Xavier Dumont est né le 14 janvier 1975 à Besançon. Plasticien, designer d'environnement. Diplômé de l'École nationale supérieure des arts appliqués et des métiers d'art et de l'Ensad. À la suite de recherches et d'expérimentations de différents matériaux, il présente un ensemble de meubles et d'objets en petite série.



Vincent Dupont-Rougier

2, avenue Florentine
92700 Colombes
01 47 85 96 43
vdr@free.fr

Il complète sa formation en histoire de l'art par deux post-diplômes en création de mobilier, à l'école d'Architecture de Paris-Val-de-Marne et à l'Ensad. Depuis 1994, il crée des meubles et des pièces uniques, notamment pour la galerie Neotu, la Manufacture nationale de Sèvres, Baccarat, Domeau et Péres... Lauréat avec Patrick Nadeau du concours du Festival international des jardins de Chaumont-sur-Loire et de la Villa Médicis.



Catherine Debard : *Manga, T.Isis, Lilou*, Parisot.

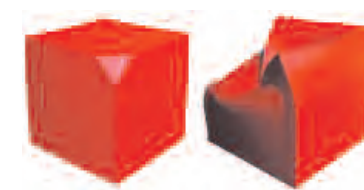
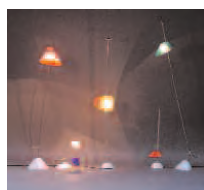
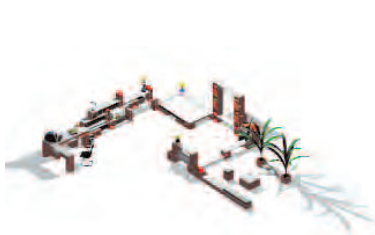


Bruno Dubois : *Chaise fita, Collections*, Ensad.



Delo Lindo : *Raclette Nevé*, Tefal. *Le sceau, collection contenants*. *Presse agrumes Ola*, Tefal.

Noé Duchaufour-Lawrance : *Manta*, Ensad. *Bar du Libresens*. *Bar Sketch*.



Guillaume Denoun : *Programme, DALuxe*. *Banc*. *Luminaires*, Ensad.

Xavier Dumont : *Vases socs, Fauteuil M3*, Ensad. *Canapé jungle*.



Thibault Desombre : *Fauteuil de travail Alto*, Addform. *Fidelio*, Pleyel. *Carafes Bora*, Ligne Roset.

Vincent Dupont-Rougier : *Coupes Green Suite*, Manufacture nationale de Sèvres. *Tables basses*, Domeau et Pérès. *Microfolie le bouquet lillois*. Lille 2004.

D

François Duris

12, rue des Hospitalières-
Saint-Gervais
75004 Paris
fduris@noos.fr

Diplômé de l'Ensad en 1997, il commence son activité en indépendant pour Issey Miyake Parfums, au Studio Edelkoort pour la revue View, et pour L'Oréal. Présenté au Salon du meuble de Milan en avril 2000, son système d'étagère *Matrix*, appel permanent VIA, Prix spécial du jury de la Presse internationale, est édité par Habitat. Aujourd'hui, il se consacre à la conception chez Citroën, où il est responsable de la recherche en Design couleurs et Matériaux.

E

Pilar Echezarreta

35 St Nicholas Terrace
apt 51
10027 New York
Etats-Unis
212 663 4028
mde21003@columbia.edu

Pendant quatre ans, elle travaille en tant qu'architecte chez Jean-Francois Bodin puis Jean-Pierre Buffi. Elle développe une recherche indépendante sur l'architecture gonflable faite à base de matériaux d'usage quotidien. Ses projets ont été exposés à diverses reprises. En 2004, elle vit à New York pour continuer sa formation d'architecte à l'Université de Columbia.

F

Pierre Favresse

23, rue Jacques-Hillairet
75012 Paris
06 20 08 29 73
pierre_favresse@yahoo.fr

Né en 1979, Pierre Favresse est diplômé de l'école Boulle et intègre l'École nationale supérieure des arts décoratifs de Paris en 2001. Depuis, il est designer *free lance* et s'attache dans chaque projet à créer en innovant, en particulier dans la recherche et l'usage des matériaux. Son activité se développe du design mobilier à la scénographie en passant par le design de vélo et de luminaire.

F

Balthazar Faye

108, rue Charles-Laffite
92200 Neuilly-sur-Seine
01 46 24 34 93
balthazar.f@wanadoo.fr

Au carrefour de plusieurs cultures, de plusieurs civilisations, de plusieurs continents, Faye aborde la création comme l'exploration de surfaces qui lui semblent vierges. « Sculpteur de l'utile », plus encore que designer, il se méfie tout autant de la « corvée » que de la « performance ». Créations, expositions, scénographie, workshops sont autant de moyens pour lui de tracer son sillons.

F

Édouard Fogel

15, boulevard de la Marne
94130 Nogent-sur-Marne
06 19 05 22 79
e_fogel@yahoo.fr

Mon parcours au sein de l'Ensad s'est composé de la première année suivie de trois années de design mobilier. Mes domaines de compétences se situent entre le mobilier, le graphisme et la photographie.

F

Bastien Foissier

1241, Vieux chemin de l'Abadie
06730 St-André-la-Roche
06 61 25 15 30
bastien@purepropagande.fr
artnprogress.com

Déstructurer, restructurer par le retour à l'outil qui transforme le plan en volume. Par un jeu graphique et des systèmes d'assemblages simples, ce programme d'objets structurellement rythmés, devient par le hasard des multiples combinaisons et les choix esthétiques de l'assembleur, une identité visuelle unique et personnelle. Faire ses meubles soi-même : c'est retrouver les gestes qui composent, font que ces objets nous appartiennent plus que les autres. Il s'agit d'une série de meubles comportant une table, deux fauteuils, une étagère et quatre chaises.

F

Caroline Froment-Deroch

5, rue de Bréa
44000 Nantes
06 67 42 17 85
carolinefroment@hotmail.com

Diplômée en 2000 de la section mobilier de l'Ensad, Caroline Froment-Deroch a ensuite effectué un Master en architecture intérieure aux États-Unis. Elle a travaillé en tant qu'architecte d'intérieure pour la filiale new-yorkaise du groupe Ligne Roset et est aujourd'hui responsable du bureau d'étude d'une société de production. Son credo est d'appréhender l'objet, le mobilier et l'architecture avec équilibre, dans une démarche fonctionnelle évidente.

F

Henry Gagnaire

2 bis, passage
du Chemin-Vert
75011 Paris
06 70 75 77 84
gagnairehenry@yahoo.fr

Mon travail est le résultat d'un laboratoire de recherche sur le textile. Le but étant d'utiliser les propriétés des matériaux textiles, afin de l'intégrer au mieux dans le mobilier contemporain.



François Duris : *Matrix*, Habitat.



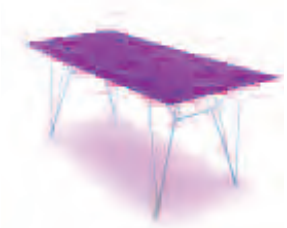
Édouard Fogel : *Faux semblants*, *Elkin*, *Giano*, Ensad.



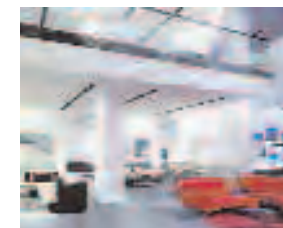
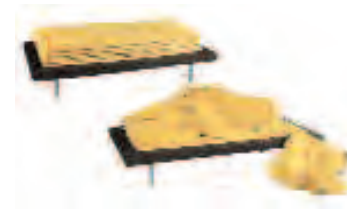
Pilar Echezarreta : *18m2 à gonfler*. *Ceci n'est pas un jouet*. Folkorico.



Bastien Foissier : *Programme de meubles sérigraphiés*, Ensad.



Pierre Favresse : *Projet BS*, *Vange*, Ensad. *C du choc*, Salon du chocolat.



Caroline Froment-Deroch : *Maxim*, *Souplina*. *All Right*. *Magasin*, Ligne Roset.



Balthazar Faye : *Fauteuil Accolade*, Ensad.



Henry Gagnaire : *Madame Butterfly*. *Elytre*. *Bureau Textil*, Ensad.

G

Christel Gallois
5, résidence Notre-Dame
29150 Chateaulin
02 98 86 14 75
cg.design@tele2.fr

Après un bac littéraire option arts plastiques, je me suis tout d'abord orientée vers une année aux Beaux-Arts de Bourges, puis j'ai obtenu un DNAP design espace aux Beaux-Arts de Brest. Enfin, j'ai poursuivi mes études en entrant à l'Ensad où j'ai obtenu le Diplôme de l'école après deux ans passé en section mobilier.

G

Adrien Gardère
49, rue de Chabrol
75010 Paris
01 40 26 10 37
a.gardere@free.fr

Le travail d'Adrien Gardère s'articule autour de deux axes : le design et la scénographie d'expositions. « Créer des produits dont la pertinence et la légitimité leur confèrent une durée de vie plus longue que celles des incessants « va-et-vient » de la consommation ». Depuis l'an 2000, il a instauré des relations durables avec de grandes métropoles — Le Caire (Musée national d'art islamique, Egypte), Ahmedabad (Inde), Surabaya (Indonésie) — ainsi qu'avec de grands éditeurs tels Artemide, Ligne Roset ou Salviatti.

G

Jérôme Gauthier
6, rue Mélingue
75019 Paris
01 42 45 45 38
jerome.gauthier@noos.fr

Observer les évolutions de nos modes de vies. Proposer des objets qui nous accompagnent. Telles sont les deux règles qui sous-tendent le travail de Jérôme Gauthier. Édité par Cinna et Habitat, il enseigne à l'école Bleue.

G

Alban Sébastien Gilles
8, passage de la Bonne-Graine
75011 Paris
01 43 14 48 68
albandesign@9online.fr

« Faire rêver, susciter du plaisir, apporter du confort à travers des produits modernes, élégants et fonctionnels. Ma démarche créative illustre mon goût pour des projets simples et essentiels capables d'exprimer les besoins liés à notre époque. » En 1997, à sa sortie de l'Ensad, Alban-Sébastien Gilles rencontre Didier Gomez avec lequel il travaille comme responsable *free lance* sur des projets mobiliers haut de gamme et pour de grands éditeurs. Dans un même temps, il conçoit des modèles pour des sociétés d'édition comme Ligne Roset, Cinna et Design Affairs.

G

Laurent Godart
39, rue Pascal
75013 Paris
01 47 07 53 32
godartdesigners@aol.com

Designer indépendant, je développe des projets pluridisciplinaires appliqués aux objets, à l'architecture comme au design graphique. J'assimile l'objet à une histoire, une rencontre où l'on cherche dans la matière des questions à dessiner.

G

Claude Gourand
2, rue Ferdinand-Buisson
91320 Morsang s/Orge
01 69 04 04 76
dgourand@aol.com

Auditeur libre dans la section mobilier, a néanmoins eu des projets édités par les Actuels de Gau et par Cockpit.

G

Yves Gradelet
11, quai d'Anjou
75004 Paris
01 46 34 28 03
yag2006@club-internet.fr

Ouvert aux multiples aspects de la création : graphisme, illustration sonore, direction artistique d'entreprises, conception d'objets, de meubles, de luminaires, d'architectures intérieures, de boutiques, de décors, de musées. Dirige depuis 1991 le service exposition du VIA.

G

Marianne Guedin
8, passage de la Bonne-Graine
75011 Paris
01 48 07 88 95
marianne@marianneguedin.com
www.marianneguedin.com

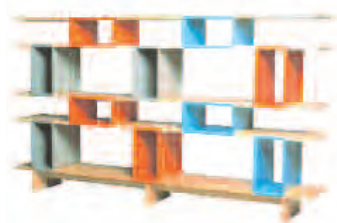
Celle qui s'inspire des ronds dans l'eau ou des gouttes sur nos vitres embuées, s'est d'abord fait remarquer avec des cubes de rangement en mousse pour les enfants : les Bodules. Marianne dessine ses premiers vases pour Christian Tortu. Après des passages chez Agatha Ruiz de la Prada et Nelly Rodi, elle crée aujourd'hui sa propre maison d'édition. Sa première collection revisite le vase au service de la fleur, ses créations organiques et ludiques se complètent avec celles des designers qu'elle édite.



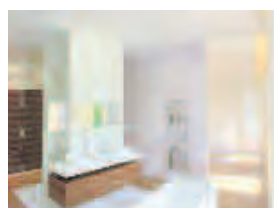
Christel Gallois : *Canapé Jean's, Mouvance, Ensad.*



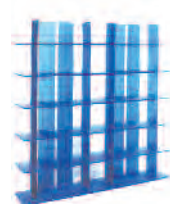
Adrien Gardère : *Melampo Terra, Artemide. Cikrak, Perimeter éditions.*



Jérôme Gauthier : *Bibliothèque Brooklyn, Habitat. Table basse O+, Cinna. Luminaire Ribbon, Habitat.*



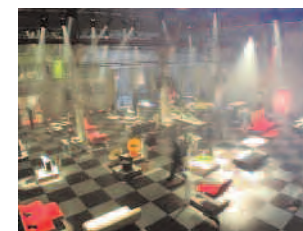
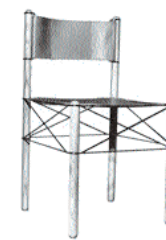
Alban Sébastien Gilles : *Neo, Ligne Roset. Stand by Me, Cinna. Salle de bain en association avec Frederic Ruyant.*



Laurent Godart : *Etagères Système H, Atoglas. Daddy Candy, Atoglas. Ousia, Présencia Elixir.*



Claude Gourand : *Chaise, Salon Carlton, Fenêtre sur cour.*



Yves Gradelet : *Chaise Structa, collection UCAD. Stand VIA Superstudio Milan 2003. Stand VIA Salon du meuble de Paris 2004.*



Marianne Guedin : *Vases Tupi, Christian Tortu. Vase Kasper et Vase Goulue, Marianne Guedin.*



**Clémentine
Hayaux du Tilly**

33, rue du Général-Leclerc
93110 Rosny-sous-Bois
06 10 31 55 15
clementinehayaux@noos.fr

Entrée aux Arts Décos en troisième année, section mobilier, après une formation sculpture sur bois à l'école Boule. Création pour le diplôme d'une gamme de meubles en fibre de verre et résine, *les Aérolithes*, réalisés sur des moules gonflables non-réutilisables. Designer indépendant depuis 2002, crée et réalise modèles et prototypes de meubles et sculptures.



Martine Harlé

55, rue de Lancy
75010 Paris
06 61 41 87 40
martine.harle@easyconnect.fr

Designer d'environnement, Martine Harlé intervient au sein d'équipes pluridisciplinaires sur des projets de design d'objet, de signalétique, de scénographie et de design urbain. De 1998 à 2002, associée à Ruedi Baur au sein d'Intégral, elle coordonne notamment les projets de signalétique du Centre Pompidou, d'Expo.02, du Pôle universitaire européen de Strasbourg. En 2005, associée à l'agence Repérages, elle participera au projet scénographique du musée du Manyal Palace au Caire et sur l'Historial Charles-de-Gaulle.



Véronique Helmer

10, rue de Chezy
92200 Neuilly-Sur-Seine
06 16 72 22 41
veronique.helmer@noos.fr

Travaille en profession libérale dans les domaines du design, de l'architecture et de l'architecture d'intérieur. Réalise des projets de meubles, de boutiques, d'appartements ou de maisons à construire ou à réhabiliter, ainsi que des projets d'architecture plus importants en collaboration avec plusieurs architectes. Ces différents domaines sont bien sûr liés et le fait d'avoir commencé par la plus petite lui semble naturel.



Hong Huang Dung

K1/129A BUU HOA,
BIEN HOA
DONG NAI, VIETNAM
(0084) 61859434
yadesignvn@yahoo.fr

D'abord l'école des Arts décoratifs Bon Noi de Bien Hoa. Puis l'école d'Arts de Bourges, et enfin le post-diplôme mobilier de l'Ensad. De retour au Viet Nam, il crée l'entreprise de meubles et luminaires contemporains Yia design. Et juste retour aux sources, enseigne dorénavant à l'école Bon Noi.



Jeanne Huber

36, Rue du Colisée
75008 Paris
06 15 72 15 04
huber_jeanne@hotmail.com

Elle se définit elle-même comme designer d'environnement. Ainsi, espaces commerciaux, magasins, corners, vitrines, matériels de PLV et expositions sont autant de territoires qui, pour elle, à l'instar du meuble et de l'objet, lui permettent de composer sa vision du monde.



**Joachim
Jirou-Najou**

13, rue des Feuillantines
75005 Paris
06 86 32 71 36
joachimjn@hotmail.com

Parcours riche et complexe : école supérieure d'Art de Nancy, école supérieure d'Art et de Design de Reims et École nationale supérieure des arts décoratifs. Néanmoins, je recherche la simplicité dans les objets que je dessine. De plus, j'attache de l'importance à la présence de la couleur ou d'un décor dans l'élaboration d'un projet. Sur le plan de la fabrication, l'industrie et l'artisanat m'intéressent tout autant.



Éric Jourdan

26bis, avenue Daumesnil
75012 Paris
06 16 72 57 07
eric.jourdan3@wanadoo.fr

Le dessin reste l'instrument qui me permet d'élaborer mes différents projets, quels que soient les champs d'application dans lesquels ils se trouvent. Ce travail de dessin sans cesse recommencé a pour but de définir une écriture qui se veut singulière mais pouvant aussi bien apparaître dans mon travail avec l'industrie (Ligne Roset), une galerie (Gilles Peyroulet) ou des aménagements urbains dans le domaine public.



Nicola Jungsbarger

Elisabethkirchstr.8
10115 Berlin Allemagne
004917774913657
niju@compuserve.com

Il est bon d'avoir chez soi « une chose » que l'on peut charger d'affection. Une raison de se réjouir quand on rentre à la maison. Dans le cas idéal : c'est un être humain. Mais des animaux ou des objets peuvent également faire l'affaire. Les meubles, par exemple, sont très fidèles. On peut être sûr qu'ils nous attendent à la maison, exactement comme on les a quittés.



Clementine Hayaux du Tilly : *Aérolithe, Steeple*, Ensad.



Jeanne Huber : *Je vous attendais. Phare a Light*, Ensad. Hop.



Martine Harlé : *Canapé banquette AlCa 92* avec Jocelyn Cottencin.
Table Knot. Lampe de bureau ou de cuisine.



Joachim Jirou-Najou : *Phi, Le Trelot, série « Portée »*, Ensad.



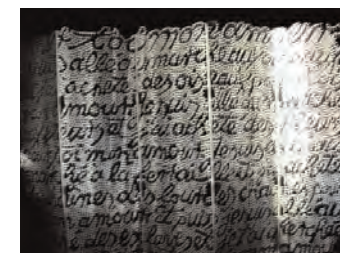
Véronique Helmer : *Chips, Garnier. Échelle. Tôle.*



Éric Jourdan : *Tolozan, Ligne Roset. Radio Oye Oye*, Thomson Multimedia.
Pichet Marguerite, Artcodif.



Hong Hoang Dung : *projet Ensad. Café Coi Nguon. Luminaire.*



Nicola Jungsbeger : *Pour elle. Pour toi mon amour. Black Beauty.*

J

Bernard Justin

2, rue du Centre
91630 Marolles-en-
Hurepoix
06 10 77 54 87
cockpit@club-internet.fr

Étudiant diplômé, post-diplômé, enseignant, il aura été de toutes les étapes de l'atelier mobilier de l'Ensad. Designer (mobilier, luminaire, objets...), il est également le fondateur de Cockpit, société dont l'activité consiste à réaliser prototypes, pièces uniques et séries limitées pour des architectes, des designers ou des particuliers.

K

Julia Kerjean

3, rue de la Réunion
75020 Paris
06 74 99 44 47
juliakerjean@hotmail.com

En indépendante, je travaille dans les domaines du design et de l'architecture intérieure : attachée à l'univers de la maison, de ses grands espaces aux objets du quotidien, mes recherches tournent autour d'astuces, de textiles, de gammes colorées et de graphisme.

K

Béatrice Kluge

21, rue de Meaux
75019 Paris
01 42 06 21 97
beatricekluge@hotmail.com

Elle a débuté sa vie professionnelle à 16 ans avec un apprentissage d'orfèvre bijoutier en Suisse, à Zurich, son lieu de naissance. Toujours partagée entre le dessin et le travail manuel, elle a étudié par la suite le design d'abord à Zurich ensuite à Lucerne, puis à Paris où elle a obtenue en 2000 le diplôme en mobilier. Aujourd'hui, elle travaille comme assistante designer et sculpteur dans une entreprise de moulage de matériaux nouveaux/ingénierie/design à Paris où elle peut pleinement exploiter sa polyvalence.

L

Sylvie Lafrance

38, rue Gérard
75013 Paris
06 15 08 71 60
SylvieL@club-internet.fr
<http://sylvie.lafrance.free.fr/>

Passionnée de mode et de décoration, j'aime associer les deux et créer par exemple des vêtements pour les meubles. Je conçois les accessoires de la maison comme des collections de mode : printemps/été – automne/hiver.

L

Stephan Lanez

14, rue du Guichet
92110 Clichy
06 16 80 37 58
shtefili@hotmail.com

En *free lance* depuis 3 ans, membre de la fanfare des Arts Décos, motard et boxeur, Stéphane Lanez à également été représentant élu des étudiants. Il développe différents projets : design de mobilier et d'objet, architecture d'intérieur.

L

Sophie Larger

3, square Claude-Debussy
75017 Paris
slarger@club-internet.fr
06 68 54 94 51
www.inouidesign.com

Au terme d'un parcours académique conclu à l'Ensad, Sophie Larger signe le *Glüp*, qui retient l'attention de Ligne Roset. Un succès qui lui permet de fonder, en 1999, une maison d'édition sous son propre label, Inoui Design, apposé depuis quatre ans à une série d'assises décalées et ludiques. Sophie Larger développe aujourd'hui de nouveaux projets en collaboration avec des éditeurs transalpins et multiplie les interventions dans des secteurs variés (scénographie, écoles de création, événementiel).

L

Marie-Pierre Lechaux

14, rue Laferrière
75009 Paris
06 09 23 33 13
mapile@free.fr

Née à Rennes en 1978, bac littéraire arts plastiques, Diplômée de l'école Boulle en 2001, Année d'étude à l'école de Design industriel de l'Université de Montréal, diplômée de l'Ensad, atelier mobilier.

L

Fabien Leligois

2, rue du Panas
77680 Roissy-en-Brie
06 08 84 78 67
leligois@wanadoo.fr

Je m'intéresse surtout aux rapports entre l'homme et son mobilier. Le mobilier me permet de jouer sur le comportement. Ce jeu peut être soit dans la réflexion, soit dans l'action. Souvent c'est à l'utilisateur de révéler l'objet. Ainsi dans le projet *Onis* c'est l'action de l'utilisateur qui révèle l'objet par la surprise, il y a la notion de jeux bien avant celle de la fonction.

70



Bernard Justin : *Wing*, Mazda. *Lampe à poser*. *Lampadaire*, Mazda.

71



Stephan Lanez : *Denise*, Ensad.



Julia Kerjean : *Goapots*, *Cube*, *fauteuils Bi-goût*, Ensad.



Sophie Langer : *Ioio*, Inoui Design. *Glup*, Ligne Roset. *Doum*, Inoui Design.



Béatrice Kluge : *Étagère 1999*. *Bole à bidules*. *Lampe Plume*, Buzz.



Marie-Pierre Lechaux : *Du jardin à la cuisine*. *Le miroir de Monsieur L*, Ensad.



Sylvie Lafrance : *Tabouret Princesse*. *Chaise Princesse*. *Fauteuil couette*.



Fabien Leligois : *Onis*, Ensad. *Cappana*, Ensad/Ugap.




Romain Lesage

21bis, rue du Clos-
Feuquières
75015 Paris
06 20 17 21 40
lesagerom@yahoo.fr

Quel que soit le territoire sur lequel il s'aventure : résine, feutre, verre, porcelaine, Romain Lesage privilégie avant tout ce qu'il est convenu de nommer l'intelligence de la main. Designer, artisan, sculpteur... pour lui, les frontières sont poreuses et les disciplines perméables.


Florence Lezama

36bis, rue de la Fontaine
75009 Paris
06 61 53 70 02
florence.lezama@voila.fr

Mélanger les genres, confronter les matériaux pour les faire réagir : telle est la méthode que j'ai adoptée pour essayer de faire naître des possibilités nouvelles, et créer un mobilier original. Placés sous le signe du métissage, mes meubles mettent en scène la rencontre entre des notions contradictoires comme le froid et le chaud, le lourd et le léger, l'artisanat et l'industrie. Dans leur construction même ces meubles sont des assemblages.


Juliette Liberman

6, rue Alexandre-Barbaroux
92140 Clamart
06 61 50 72 09
Juliette.liberman@wanadoo.fr

Ebéniste de formation, j'ai eu l'occasion de travailler à l'étranger, notamment au Burkina-Faso et en Irlande. L'enseignement de l'école Boulle et de l'Ensad m'ont permis d'utiliser le travail du bois à travers des créations associant divers matériaux (laque, métal...). Au cours des deux dernières années, j'ai travaillé sur le concept de l'enveloppe d'assise. Dernièrement, j'ai réalisé des éléments de scénographie et conçu du mobilier pour le hall public de l'Opéra Garnier.


Julia Maendler

1, avenue Gambetta
75020 Paris
06 61 23 91 34
pixxpaxx@hotmail.com

Parce que les sociétés modernes manquent de cœur, il m'a semblé intéressant de jouer avec les significations formelles du myocarde, ce curieux corps caverneux qui nous tient en vie et semble aujourd'hui fatigué par des siècles de surcharge symbolique. Débarrassé des kilomètres de veines qui l'encombrent, le « cœur » apparaissait comme une forme autonome, sans fonction particulière, qui pouvait dès lors être kidnappé par l'industrie du design en toute sérénité et transformée en un vase pouvant accueillir toutes les fleurs de la sensibilité.


Ania Martchenko

34, rue de la Lune
75002 Paris
06 89 56 43 83
ania.martchenko@wanadoo.fr

Sibérienne, elle arrive d'une ville industrielle aux collines rouges, à mi-chemin entre Paris et Tokyo. Après des études de cinéma à Moscou, c'est en France que ses intérêts évoluent progressivement des arts plastiques à la scénographie. Aborder le mobilier vient presque par accident, et il n'y a rien d'étonnant à ce que ses projets tendent à mettre en scène le quotidien, de façon hybride, inattendue, pleine d'esprit et d'humour.


Matteo Mascheroni

26, rue Cadet
75009 Paris
0664215331
cloteo@lycos.com

Matteo Mascheroni, étudiant en design industriel du Politecnico de Milan, arrive à l'Ensad en 1999 avec le programme Erasmus. Formé au visual merchandising chez Kenzo, Matteo devient en 2002 responsable des projets de scénographie/merchandising promotionnel des grands magasins Le Printemps. Depuis 2004, a été nommé visual merchandising manager d'une maison de haute joaillerie de la place Vendôme.


Charlotte Maugirard

5, rue Jacques-Callot
75006 Paris
06 80 31 28 81
maugirar@club-internet.fr

Bon sang et filière familiale ne saurait mentir. Charlotte ne pouvait éviter l'atelier mobilier. Pour autant son territoire d'expression relève moins du design, au sens industriel du terme, que de la création. Est née de son imagination une symphonie d'objets à la valeur symbolique, onirique, sensitive, sensuelle et poétique imparable.


Régis Mayot

56, rue Robespierre
93100 Montreuil
06 10 67 11 23

Son parcours pourrait se résumer ainsi : nature, sciences de la nature, dessins, cabanes, insectes, transformer la matière, architecture, arts, *Go Down Town*, objets poétiques, design, plastique, sculpture, détournement, couleurs de daltoniens, espace-matière, paradoxes, plomberie, écologie, décors de pub, de théâtre, de film, retour à l'objet, à l'architecture à travers la sculpture.



Romain Lesage : *Recherche*, Ensad.



Ania Martchenko : *Proposition pour un bureau de collectivité*, Ensad/Ugap.



Florence Lezama : *Ob. Sans Dos*, Sandow Technic.

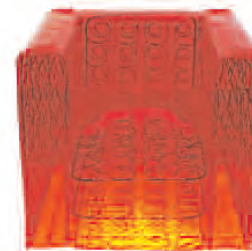


Matteo Mascheroni : *Poutres*, Ensad.



Juliette Liberman : *Hide and Seek*, *Charivari*, *Iris*, Ensad.

Charlotte Maugirard : *Les Moules à gâteau*. *Marie Lou*. *Turlututu*.



Julia Maendler : *Vase cœur*, *Wald*, Ensad. *Gustave et Friedrich*, Ensad/Ugap.

Régis Mayot : *Fauteuil Red Cube*. *Lampes Mines*.

M

Laur Meyrieux

201 Shinkiso, 7 Sugasho
Shinjuku-Ku
160-0018 Tokyo Japon
+81 (3) 3341 38 58
laur@postnormal.com
www.postnormal.com

Laur vit et travaille à Tokyo depuis juin 2002.

Elle explore à travers son travail la relation ambiguë entre art et design. Intéressée par les nouvelles technologies, l'interactivité et la performance, elle collabore avec de nombreux artistes : musiciens, video artistes, danseurs, stylistes...

Ses projets s'étendent de l'architecture intérieure - scénographie - installation artistique au graphisme et direction artistique.

M

Vanessa Mitrani

31, rue Magenta 93500
93500 Pantin
06 73 82 03 35
vanessa.mitrani@free.fr
vanessa.mitrani.free.fr

Toute force engendre une forme. J'ai travaillé sur la contrainte de la matière ; le verre cherche sa voie dans diverses structures qui l'enferme (métaux divers, fil, grillage, fibres). Il en jaillit dans des formes naturelles des contrastes forts. Après trois ans de collaboration avec des éditeurs en indépendant, j'ai créé ma société qui gère les étapes de la conception, de la fabrication et de la distribution des modèles, en collaboration avec diverses enseignes.

N

Ema Neto

124, rue Lafayette
75010 Paris
06 13 37 19 25
emaneto@netcourrier.com

Reveiller le corps à lui-même, au toucher : tel est mon objectif en tant que designer. C'est pour cette raison que je place la matière au centre de mes créations. La première collection de meubles que j'ai réalisés en liège appelle la main à la découvrir. Les luminaires *Mélusine* sont des objets à vivre, à expérimenter comme une méditation

N

Clément Noury

82, rue de Rome
75008 Paris
06 75 99 18 27
clemparis08@free.fr

Diplôme de l'Ensad en poche, designer salarié en agence, Starck, BED, ID+, deux ans d'étude et de travail au Japon (Université de Chiba), Mastère d'école d'ingénieur à l'ESIEE, et département Design produit chez Matra Communication. Aujourd'hui, designer produit et responsable du département de Design Produit dans une grande école de création à Paris.

O

Sébastien Ocampo

1 Uis G. Leon 25 Copilco
El Alto Coyoacan
04360 Mexico D.F.
0445554529004
socampo@fidar.com.mx
fidar@fidar.com.mx

Dix années de vie au Mexique. Huit années de vie à Londres.

Dix années de vie à Paris dont deux années de préparation en arts graphiques, espace, volume, image à l'École supérieure d'arts graphiques (Penninghen), et quatre années d'études aux Arts Décos (Ensad). Actuellement, il habite et travaille comme architecte d'intérieur et organise la Foire internationale de design et d'artisanat de la ville de Mexico.

O

Bénédicte Ollier

8, passage Driancourt
75012 Paris
06 15 18 88 26
ollier.benedicte@free.fr

À la sortie de l'école : création du département d'architecture intérieure et design dans l'agence Claude Vasconi pour l'élaboration de projets d'aménagement de bâtiments publics tel le Palais des Congrès de Reims. Aujourd'hui : au sein de l'agence Wilmotte, un travail plus orienté sur la scénographie et l'organisation d'espaces tels que magasin de luxe, restaurant, hôtel, musée. En parallèle : réalisation d'une collection « Mémoire d'Objet » mise en œuvre à partir d'objets anciens assemblés et mis en lumière.

P

Patrick Pagnon & Claude Pelhaitre

75, rue Louis-Blanc
94140 Alfortville
01 43 53 09 09
design@pagnon-pelhaitre.com
www.pagnon-pelhaitre.com

Nous voulons créer des jalons, des signes et des produits avec les acteurs de la vie économique et culturelle.

Nous aimons les formes et surtout l'ambition qui les anime. Notre spécificité est le design et l'architecture : c'est à dire la création d'un certain nombre de produits générant l'image de l'évolution des modes de vie. Nos projets sont construits avec la volonté d'imposer des formes contemporaines, et éditées par Cinna, Frezza, Roset, Mace...

P

Guillaume Parent

6, rue Saulnier
75009 Paris
01 42 46 12 00
guillaumeparent@
lasuperstructure.com

Guillaume Parent aborde depuis 1987 chaque projet comme un défi : l'enjeu de son design est de créer une réponse simple, complète et innovante, « une réponse juste ». Intervenant principalement pour des commandes publiques, sa démarche est fondée sur une exigence permanente de qualité et sur des relations de confiance, commanditaires et exécutants. Directeur artistique et pilote d'opérations, Guillaume Parent créé en 2001 un réseau de professionnels sous le nom de *Superstructure*...



Laur Meyrieux : Salon de coiffure, Blanco. Scénographie, Peugeot, Japan. Poetic Landscape.



Sebastien Ocampo : Fauteuil Equipal. Foire internationale de design et d'artisanat. Magasins d'artisanat, ministère du Développement social, Mexico.



Vanessa Mitrani : Collections de vases en verre soufflé, Vanessa Mitrani Créations.

Bénédicte Ollier : Tabouret Milou. Fauteuil Salle de Congrès, Ville de Reims. Lampe Fer Rouge.

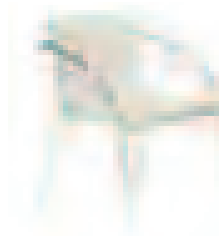


Ema Neto : Applique Mélizine. Restaurant L'Olivier. Bar Le Cherfa.

Pagnon et Pelhaitre : Programme Cineline, Cinna. Showroom de Add Form & Mace. Programme PP900, Ligne Roset.



Clément Noury : Zed, fenêtre sur cour. Zig-Zag. Ô.



Guillaume Parent : restauration de la galerie des Glaces du château de Versailles, Vinci. Équipements d'accueil de l'espace Châteaueau du Parc de La Vilette. Pasa, Habitat catalogue 85-86.

P

Franck Perret-Gentil

11 bis, rue Débordés-Valmore
75016 Paris
06 24 22 05 53
franck.perret-gentil@voila.fr

Architecte DPLG, diplômé en 1998. Après avoir travaillé un temps en agence, j'ai choisi d'intégrer un post-diplôme à l'Ensad pour appréhender le mobilier dans le rapport et le dialogue qui existe entre la recherche personnelle d'un système de production et le pouvoir évocateur en terme de structure et/ou de texture de ce système une fois appliqué. Aujourd'hui, j'évolue professionnellement dans le domaine de l'architecture intérieure au sein du groupe de communication Desgrippes & Gobe.

P

Philippe Picaud

305, rue des Ormeaux
59230 St-Amand-les-Eaux
06 22 71 31 14
philippe.picaud@decathlon.com

Post-diplômé dès la première année de l'atelier mobilier en 1980, il est également diplômé avec « honours » de l'université Syracuse aux États-Unis. L'Europe, les États-Unis, l'Afrique du Sud, CI Industries, Texas Instruments, Alcatel et Philips l'occupent vingt ans durant. Depuis 2001, il est directeur du design chez Décathlon.

P

Gabriel Pistre

1, avenue de l'Observatoire
75006 Paris
06 13 41 09 85
pistre@noos.fr

Entré à l'école en 1999, j'ai choisi de faire la section pluridisciplinaire *Traverse* en 2^e année. J'ai ensuite passé deux ans en design graphique, où j'ai passé mon diplôme, puis j'ai traversé l'Ensad pour faire un an dans la section mobilier en post-diplôme. J'ai ainsi acquis une formation globale qui me permet de faire aujourd'hui des objets graphiques et des formes dans l'espace.

P

Thierry Poubeau

20, rue Milton
75009 Paris
06 15 22 69 87
thierry.poubeau@wanadoo.fr

L'Ensad m'a donné le souffle dont j'avais besoin car j'y ai complété ma formation d'architecte d'intérieur de l'école Boullée avec une approche orientée sur l'objet. L'ambiance workshop m'a permis de « phosphorer » sans limites! Aujourd'hui, j'ai conservé cette attitude face aux projets sur lesquels je travaille.

P

Éric Pouliquen

5, Villa du Bel-Air
75012 Paris
06 74 43 27 87
ericpouliquen@9online.fr

Diplômé de l'Ensaama et de l'Ensad, Eric Pouliquen a été chef de projet au sein de l'agence Western Design à Paris pendant trois ans. Il poursuit aujourd'hui ses activités d'architecte d'intérieur et de designer.

R

Olivier Reig

12, rue de Chaligny
75012 Paris
06 64 99 38 41
olivier.reig@laposte.net

Après un parcours général en arts appliqués, il est diplômé de l'Ensad. Par la suite, il mène ou participe à la conception de scénographies du stand de l'Ensad au Salon du meuble 2003, *Jouable*, *Hieraujourd'hui demain* puis pour le Salon du chocolat, le Mois du graphisme d'Echirolles... Il prépare en parallèle des éditions de ses travaux (mobilier et luminaires) agrémentés de nouveaux projets. Il envisage de créer toujours librement et personnellement, tout en travaillant pour d'autres au besoin et par goût pour les rencontres !

R

Patrick Renaud

3 rue des Sabotiers
94300 Vincennes
06 08 76 25 93
prenaud@club-internet.fr
http://perso.club-internet.fr/
prenaud/

Ancien responsable de la recherche et du multimédia au VIA, responsable des maisons du futur du salon Habiter à la Villette, professeur de design à l'IAV d'Orléans pendant vingt ans. Projets en design et en communication pour : LASER-Lafayette Services, Galeries Lafayette, Monoprix, Télémarket, Sony France, les Industries françaises de l'ameublement, le Phare, VIA, COSP/Salon du meuble de Paris. Conseiller artistique pour le Groupe Galeries Lafayette. Coordonnateur du secteur mobilier à l'Ensad.

R

Éric Robin

21, avenue Gambetta
75020 Paris
06 11 36 20 78
e.robin@9online.fr

Sa formation aux Beaux-Arts puis aux Arts Décos, lui permet d'aborder design, scénographie et architecture intérieure. Un éclectisme nourri par un parcours riche en rencontres comme celles de Christian Ghion et d'Éric Gizard, qui lui apporteront les bases solides afin d'œuvrer en solo (Roset/Cinna, la galerie En Attendant les Barbares, Séphora, Tarkett, Baccarat...) ou à « 4 mains » (Air France, Lesage, Tai Ping, Perimeter...)



Franck Perret-Gentil : Luminaire articulé. Assise plus. Banc de sable, Ensad.



Éric Pouliquen : Moody Light. Lucioles. Sum Shelf.



Philippe Picaud : Meuble Fonkis. Téléphone cellulaire Alcatel HC200, Alcatel. Calculatrice, Texas Instruments.



Olivier Reig : Les Meublampes, Luminaire Flat&Flip, Ensad. Canapé Plug.



aa
 abcdefghijklmn
 opqrstuvwxyz
 abcdefghijklmn
 opqrstuvwxyz

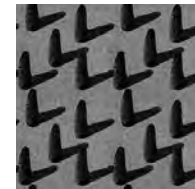
Gabriel Pistre : Géographie, Identité graphique d'une association en construction, Ensad. Caractère typographique original.



Patrick Renaud : Espace design Sony à Sony World. Hall, LaSER-Lafayette Services. Le phare de 1998 à 2002, Salon du meuble de Paris.



Thierry Poubeau : Suite Bambou. Chaise Pauline. Projet d'hotel ****, Kenzo Maison.



Éric Robin : Babylone, Roset. Miroir, En attendant les Barbares. Human Nature, Tarkett.


Arnaud Sabatier

24, rue Paul-Mazy
94200 Ivry-sur-Seine
06 20 40 65 08
absabatier@yahoo.fr

Après un BTS de design industriel à l'Ensaama, il intègre en troisième année la section mobilier à l'Ensad, où il obtient son diplôme en juin 2004. Il prolonge actuellement sa formation en post-diplôme. Son travail s'oriente particulièrement autour de principes tels que la modularité et la flexibilité du meuble par rapport à l'espace.


Véronique Sabatier

14, boulevard Magenta
75010 Paris
01 42 01 85 49
veronique.sabatier@free.fr
<http://veronique.sabatier.free.fr>

Pour Véronique Sabatier, à l'évidence, la fréquentation d'une école n'est en rien une fin en soi mais tout simplement et intelligemment l'occasion d'expérimenter tous azimuts. Résultat, une trajectoire apparemment éclairée, où se mêlent vêtement, design, sculpture monumentale, et qui témoigne d'une écriture assurée et maîtrisée.


Tulip Santène

14, rue du Guichet
92110 Clichy
06 76 92 42 90
vincent.et.tulip@caramail.com

Tulip Santène travaille avec Vincent Dubourg depuis trois ans sur une ligne de meubles en pièce unique en perche de chataîgner, dans la lignée de Christian Astuguevieille qu'elle a rencontré en 2002 dans le cadre de son grand projet de diplôme à l'Ensad.


Bertrand Savatte

54, rue Jean-Jaures
93130 Noisy-le-Sec
06 14 33 99 48
bertrand.savatte@club-internet.fr

Designer, responsable des études jusqu'à la fabrication, je développe en permanence ma connaissance des multiples facettes du milieu et de l'environnement de la production industrielle. Relookage ou création pure, mon expérience me permet de gérer des gammes importantes de meubles et de conduire des idées innovantes à leur finalités : la fabrication de produits élaborés en grandes ou petites séries


Rebecca Selosse

67, rue du Château-d'Eau
Paris 75010
06 11 18 72 31
rebecca.selosse@noos.fr

Après avoir travaillé chez J.-C. de Castelbajac comme designer maison, chez Agatha Ruiz de la Prada comme designer produit et maison, chez Nelly Rodi comme designer produit, tendanceur et scénographe, notamment pour Roche-Boois. Aujourd'hui, responsable de la scénographie pour la société Morgan et toujours designer indépendant. La lampe *Goutte* éditée chez Triode est son dernier projet en date (2004).


Philippe Soffiotti

via Lucrino 5
Roma
Italie
T/F +39 06 86 329 187
studiosoffiotti@tiscali.it

Prenez une pousse d'origine méditerranéenne. Ajoutez une poignée de copeaux et de Pantone, et faites revenir à feu doux à l'Ensad, complété par une année de recherche. Hors du feu, ajoutez un peu de recherche et de VIA, puis mélanger soigneusement. Terminez par un filet d'Italie et une pincée de Bellini, servir chaud c'est un neo nato de l'atelier mobilier.


Julie Sounack

80, boulevard Pasteur
75015 Paris
06 63 26 81 43
j.sounack@wanadoo.fr

Créatrice d'accessoires et de meubles pour enfants.


Martin Strouk

74, rue de la Folie-Régnauld
75011 Paris
06 62 56 96 17
strouk@free.fr

Issu des arts plastiques, je me suis passionné lors de mon passage à l'Ensad pour l'étude des structures spatiales. J'y ai consacré la plupart de mes projets mobiliers, ainsi que le mémoire de fin d'études. Je travaille aujourd'hui pour la mode, chez Sequoia (agencement des points de vente, merchandising et identité visuelle) après avoir collaboré avec Issey Miyake et Monoprix.



Arnaud Sabatier : Bureau Optim, Les Trois Font La Pair, Ensad.



Rebecca Seloze : Lampe Goutte, Triode.



Véronique Sabatier : Sculpture, Alcatel CIT. Ramures, ville de St-Denis. Vanité, Musée international de la chaussure.



Philippe Soffiotti : Babaorum, Petibaumum, Soca. Louis Pippo, Mussy.



Tulip Santène et Vincent Dubourg : Chaise Médaillon, Sieste d'été, Créateur d'envies.



Julie Sounack : L'express Beauty, Axis.



Bertrand Savatte : Hugo, Mobco pour l'Ugap. Deltagone, Mullca. Pasa, Habitat catalogue 85-86.



Martin Strouk : Dome Chair, Ensad. Chaise K, Ensad/Lycée François-Mansart.



Jérôme Tarby

136, rue d'Avron
75020 Paris
06 18 20 67 65
Jerome.tarby@wanadoo.fr
Via.asso.fr

Influencé par sa formation de compagnon ébéniste du Tour de France, Jérôme Tarby affirme son intérêt pour les matériaux et les techniques, qui précèdent la conception aussi bien de la fonction que de la forme.



Emmanuelle Torck Emmanuelle Noirot

20, rue Louis-Dubreuil 76000 Rouen 06 60 02 11 40 etorck&club-internet.fr
34, rue de l'Amiral-Courbet 94130 Nogent 06 64 89 12 40 enoirot@free.fr

Nous revendiquons un « design à vivre ». Nous refusons « l'étonnant » pour choisir « le vrai ». Être vrai, c'est répondre avec honnêteté à des vraies questions, c'est concevoir des produits intelligents et non des « icônes tendances ». Dans notre démarche créative, la relation à l'usage ainsi que la dimension affective de l'objet sont primordiales et mènent la recherche conceptuelle autour du futur produit.



Vincent Tordjman

8, passage de la Bonne-Graine
75011 Paris
06 89 37 70 64
vicnet@vic-net.com
www.vic-net.com

Trente ans, designer, scénographe, enseignant, Vincent Tordjman conçoit du mobilier, des scénographies d'expositions, des décors de théâtre, des projets d'architecture intérieure. Pour nourrir son travail d'expérimentations plus radicales, il se joint à des projets pluridisciplinaires joignant plasticiens, musiciens et graphistes, et produit sa propre musique sous le nom de Vicnet. Il est enseignant à l'école des Beaux-Arts de Rennes.



Michel Torreilles

2bis, rue Alauzet
34090 Montpellier
06 12 43 63 41
michel.torreilles@wanadoo.fr

Étudiant de la première année de fonctionnement de l'atelier mobilier crée par Jean-Claude Maugirard dont il fut post-diplômé en même temps que Blot, Pagnon et Picaud, Torreilles a ensuite passé son diplôme d'architecture. Il exerce à Montpellier.



Brigitte Tornafol-Coste

tornafol@wanadoo.fr

Avec une formation d'architecte d'intérieur enrichie par quatre ans à l'Ensad, j'ai travaillé pour le Printemps sur des réalisations architecturales et événementielles. Attirée par une plus grande liberté d'expression, j'ai poursuivi avec le Printemps comme intervenant extérieur dans l'agence Western Design, jusqu'à mon départ pour la Floride. A Miami, je suis architecte d'intérieur *free lance* pour L'Oréal. Et je crée une ligne d'accessoires textile nouveaux-nés. En 2005, je poursuivrai ces deux activités à Moscou.



Alexis Tricoire

61, rue de Reuilly
75012 Paris
01 48 59 94 08
alexis@tricoiredesign.com
www.tricoiredesign.com

La personnalité multiculturelle d'Alexis Tricoire s'est forgée à Paris, Sao Paulo et Chicago. Son travail vise « l'essentiel » pour un univers à la fois doux et vif. Designer mobilier, il surfe sur le produit, l'objet, le luminaire, l'architecture intérieure, la scénographie et la conception de vitrines et présentoirs (Epson, L'Oréal, BPI-Jean-Paul Gaultier, Philips, Lucien Gau, Axis, Ardi, Vange, Branex, Cartier, Lancel). Enfin, il est commissaire d'expositions de design et donne des workshops et conférences en France, aux États-Unis et en Amérique Latine.



Nathalie Tricot

28, rue Florian
75020 Paris
06 82 58 51 68
nat.tricot@infonie.fr

De 1995 à 2000 : assiste Christophe Pillet et intervient dans le domaine du design de mobilier, design de produit, architecture de produit, scénographie. Voyage et suit des réalisations aussi bien au Japon, aux États-Unis qu'en Italie. Depuis 2001, poursuit son activité en indépendante et collabore avec Christian Ghion.



Véronique Vailhé

2bis, rue Alauzet
34 090 Montpellier
06 19 14 38 55
veronique.vailhe@wanadoo.fr

J'ai exercé pendant longtemps mon métier de designer dans le domaine du siège pour la maison. Mon champ d'action s'élargit aujourd'hui à l'environnement du siège et à d'autres lieux comme la chambre, le repas... L'observation des évolutions des modes de vie, le décryptage des aspirations nouvelles des consommateurs, nourrissent, inspirent mon travail pour proposer des nouveautés attendues, dans lesquelles nous nous reconnaissons, par lesquelles nous nous sentons compris.



Jérôme Tarby : *Ghost 1 et 2*, Paris Happy Home. *Flying Carpet*, Géraldine Banier. *Stonebenge*, Ensad.

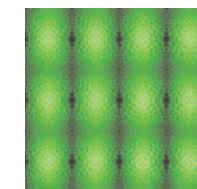


Brigitte Tornafo : *Espace créateurs*, Printemps Haussmann. *Sac à Philosophe*.



Trock et Noiro : *Canapé Actua*, Edition Addform/Mace. *Fauteuil*, Mobilier national. *Cosy Pilo*, Ligne Roset.

Alexis Tricoire : *Maui*, *Flip-flap*, *Vange*. *Patère Nar6*, Ardi.



Vincent Tordjman : *Flatmusic*, HA2, France Telecom R&D Japon, Amonet. *Agence DoCoMo*, Kita-Kyushu, Time & Style.

Nathalie Tricot : *Horloge applique Goutte*, En attendant les Barbares. *Sofa Slices*, Tramico. *blurb*, PCP.



Michel Torreilles, *Prototypes*, Ensad 1979.

Véronique Vailhé : *Petite chauffeuse en bois et cuir*, Java Design.


Mélanie Vallet

2, route de Vaulandry
72 800 Thorée-les-Pins
02 43 48 91 27
mel22@wanadoo.fr

Je suis rentrée dans l'atelier mobilier pour travailler en 3 dimensions, aborder la matière et le volume. Mes trois années à l'atelier et aux Arts Déco en général m'ont permis d'essayer et de chercher sans limite. La résine, le métal, le bois, le polystyrène, le tissu... J'ai utilisé l'atelier mobilier plus comme un laboratoire de recherche que comme un atelier de création de mobilier. Aujourd'hui, je suis revenue au graphisme, assistant Guillaume Parent dans ses projets de mobiliers signalétiques.


Hélène Veilleux

59, chemin
de la Vallée-aux-Loups
92290 Chatenay-Malabry
06 88 18 13 01
helene.veilleux@mps.com

Après ma formation de designer textile à Duperré, j'intègre l'atelier mobilier. Mes trois années passées à Ivry, encadrée par Daniel Pigeon, Jean-Claude Maugirard et Patrick Renaud m'ont permis d'appréhender, de concevoir et de développer des projets passionnants. Mes rencontres, là-bas, comme intervenant, restent une expérience inoubliable. Mon parcours rejoint des grandes sociétés comme Promostyl, Habitat ou encore Skyrock pour qui j'ai conçu l'architecture intérieure des nouveaux studios. J'intègre Citroën en 1999 où je réalise des séries limitées et des intérieurs pour des « Concept-Car ».


Lorraine Videlier-Archambeaud

65, rue de Turbigio
75003 Paris
06 63 04 05 41
lorraine.videlier@free.fr

Par les expériences professionnelles que j'ai vécues depuis ma formation, il m'est apparu que le design puise souvent ses sources dans les formes essentielles de l'artisanat. 1999-2000 : conception d'objets à la Compagnie française de l'Orient et de la Chine. Avril 2001 : création d'objets en Iran. Juin 2001 : création de lignes d'objets pour Lancel. Depuis 3 ans chez Courrèges pour les collections d'accessoires.


Régis Vidal

12/14, rue Jean-Robert
75018 Paris
06 61 97 71 57
regis@regis-r.com
www.regis-r.com

Régis revendique une démarche de « plasticien ». Ses objets mutants seraient des « plasticopeintures », des mobiles, pas forcément fonctionnels. Des sculptures à vivre pour aménager des espaces, des bars, la ville, où interviendrait aussi le son. Un paysage plus vaste est en train de mûrir, de s'échapper de son atelier de Montreuil, une immense poubelle magique d'où ressortent des choses étranges et magnifiées. (Anne-Marie Fèvre)


Félicien Viguié

17, rue Desargues
75011 Paris
01 43 55 40 34
felicien.viguie@free.fr

Je ne travaille pas dans le meuble mais je reste persuadé d'avoir choisi la spécialisation qu'il me fallait, tant j'y ai appris. Design chaussure, peinture et autres réalisations plastiques constituent le plus clair de mes activités aujourd'hui.


Carolyn Wittendal

12, rue des Chataigniers
91190 Gif-sur-Yvette
01 60 92 07 31
pouletcurry@hotmail.com

2001 : architecte DPLG, formation à l'école d'Architecture de Lille, à Delft et à la Corogne.

2003 : lauréate des bourses Lounsbery (académie d'architecture) et Electra (matériaux naturels)

2004 : post-diplôme mobilier Ensad, formation de l'équipe « microclimax » – design et architecture, avec Benjamin Jacquemet.

En cours : Post Grad Master, Architecture and Urban Design, Harvard University.

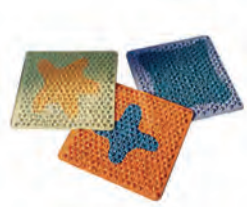

Yamo

Bh 15 Al-Ahmadi
2070 La Marsa, Tunisie
00 216 98 350 998
00 216 71 746 360
yamo.design@planet.tn
yamo-design.com

Révéle par une exposition de groupe (où figurait également Abdi) organisée à l'Institut du monde arabe, vivant et travaillant en Tunisie, a été largement reconnu en France : bourse et carte blanche au VIA, bourse Agora, SM d'or au Salon du meuble, Lampe d'argent du Salon du luminaire et Oscar du Snia jalonnent son parcours.



Mélanie Vallet : *MTV. Buline. les Papop*



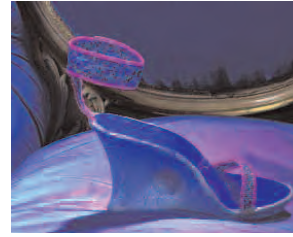
Hélène Veilleux : *Concept-car, Citroën. Titus, Ensad/Tolix.*



Lorraine Videlier-Archambeaux : *Fauteuil, Ensad.*



Régis Vidal : *Rocket City. Spider. Galaxy.*



Félicien Viguié : *Sandales de verre. Entomologie ménagère.*



Carolyn Wittendal : *Poulet fleuri. Little Devil. Vache de rangements.*



Yamo : *Console Ftila, Atelier Bernard Pictet. Lampadaire La Flèche, Tasmin International. Vase Shirabama, Galerie Différences.*

École nationale supérieure des arts décoratifs (Ensad)

31, rue d'Ulm 75240 Paris cedex 05

01 42 34 97 00 F 01 42 34 97 85

<http://www.ensad.fr>

L'exposition

Conception et réalisation : **Ensad**

Sous la conduite de **Patrick Renaud**, commissaire de l'exposition

Avec la collaboration de **Gilles de Bure**, de **Jean-Claude Maugirard**

et de **l'atelier mobilier de l'Ensad**

Production

Directrice technique Ensad : **Françoise Peyronnet**

chargée de production Ensad : **Marie-Christine Milanèse**

Communication

Responsable communication : **Vincent Bouvet**

Relation presse : **Nathalie Battais**

Design graphique et signalétique : **Eve-Marie Bousquet et Gabriel Pistre**

Scénographie et logistique : **Pierre Favresse et Olivier Reig**

Éclairage : **Alexis Coussement**

Vidéos : **Eve-Marie Bousquet, Gabriel Pistre, Guillaume Denoun, Olivier Kurzer,**

Aïko Oshima, Vadim Bernard, atelier mobilier

Réalisation de l'espace : **Volume International**

Remerciements à **Gérard Laizé**, à **Yves Gradelet**, à **Michel Bouisson**

à **Philippe Beroske** et à **l'équipe du VIA**

Partenariat pour l'impression du revêtement de sol :

PCP, contact **Bernard Pluchet**

impressions personnalisées tous supports

85, rue du Général Leclerc 77 Pomponne

06 80 06 28 07 F 01 61 42 41 14

Le catalogue / *Journal de l'Ensad* numéro 25

Directeur de la publication : **Patrick Raynaud**

Réalisé sous la conduite de **Patrick Renaud**

Comité de rédaction : **Bernard Beney, Jean-Michel Bertrand,**

Vincent Bouvet, Francis Dumas, Jean Lagarrigue, René Lesné,

Jean-Claude Pataccini, Jean-Louis Pradel, Margo Rouard-Snowman

Coordination éditoriale : **Vincent Bouvet**

Design graphique : **Eve-Marie Bousquet, Gabriel Pistre**

Photographe : **Dominique Feintrenie pour l'atelier mobilier**

Remerciements :

Lise Juel, Monique Schouller, Rudi Meyer, Daniel Scohy

Couverture imprimée en sérigraphie à l'Ensad

Journal achevé d'imprimer chez Print Express en janvier 2005 (3000 exemplaires)

ISSN en cours

crédits photos :

Atelier Novembre: Daliette Sucheyre. Yan Aublet/Vitra: Christophe Kicherer. Erwan et Ronan Bouroullec: Paul Tahon. Cherif: Pierre Verrier. Patrick De Glo de Besse: Filloux et Filloux. Dupont-Rougier: Nicolas Héron. Caroline Froment Deroch: Vincent Muracciolo. Martine Harlé: images de synthèse Hervé Bouttet. Gardère: Philippe Chancel. Gauthier: Olivier Eumont. Jungserber: Joachim Flug. Ensad: Dominique Feintrenie. Godart: D.Djurjic. Bénédicte Ollier: Roland Beaufre, M.Pigrata Marti, Fabienne Gallet. Martine Harlé: Roland Menegnon. Laur Meyrieux: Mote Sinabel. Jérôme Tarby: Olivier Eumont. Nathalie Tricot: Simon Kentish. Yamo: Corinne Metrah. Tous autres droits réservés.


École
Nationale
Supérieure
des Arts
Décoratifs




Valorisation
de l'innovation
dans l'Ameublement


Liberté • Égalité • Fraternité
RÉPUBLIQUE FRANÇAISE

Ministère
Culture
Communication

